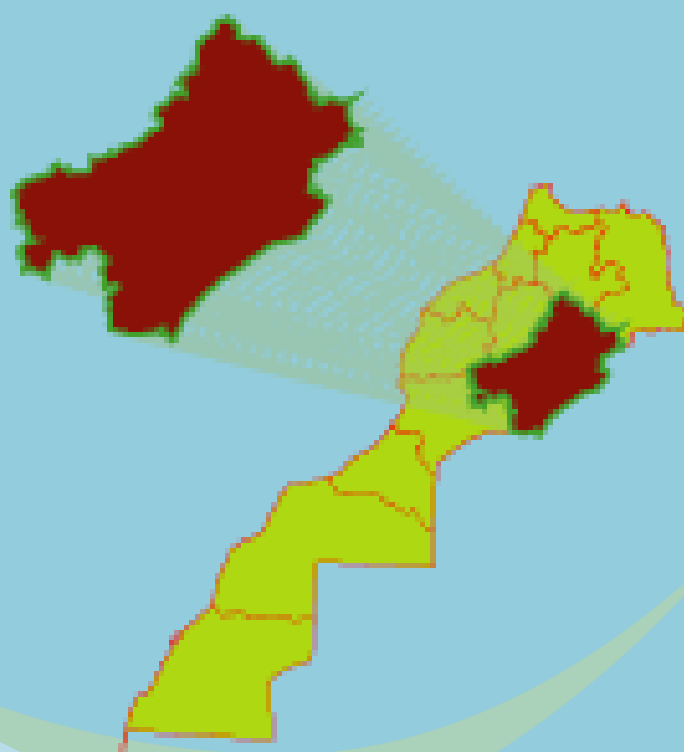


ROYAUME DU MAROC  
Ministère de l'Intérieur  
Direction Générale des Collectivités Locales

# La Région de Drâa-Tafilalet

## MONOGRAPHIE GENERALE



# SOMMAIRE

<b>I.</b>	<b>PREAMBULE .....</b>	<b>1</b>
<b>II.</b>	<b>PRESENTATION GENERALE DE L'ESPACE REGIONAL .....</b>	<b>2</b>
1.	CADRE ADMINISTRATIF .....	2
2.	CADRE GEOGRAPHIQUE GENERAL .....	6
<b>III.</b>	<b>CONDITIONS ET RESSOURCES NATURELLES .....</b>	<b>8</b>
1.	CLIMAT, TEMPERATURE ET PRECIPITATIONS .....	8
2.	RESSOURCES HYDROGRAPHIQUES .....	10
3.	LA FAUNE ET LA FLORE .....	12
<b>IV.</b>	<b>POPULATION ET DEMOGRAPHIE.....</b>	<b>14</b>
1.	POPULATION .....	14
2.	ACTIVITE ET CHOMAGE .....	16
3.	PAUVRETE ET DEVELOPPEMENT HUMAIN.....	16
<b>V.</b>	<b>INFRASTRUCTURES DE BASE .....</b>	<b>18</b>
1.	LE RESEAU ROUTIER .....	18
2.	LE TRANSPORT .....	18
a)	<i>Transport routier .....</i>	<i>18</i>
b)	<i>Transport aérien .....</i>	<i>19</i>
3.	TELECOMMUNICATIONS.....	19
4.	ALIMENTATION EN EAU POTABLE ET ELECTRIFICATION .....	21
a)	<i>Eau potable.....</i>	<i>21</i>
b)	<i>L'Electrification .....</i>	<i>22</i>
c)	<i>Energies renouvelables : le solaire.....</i>	<i>23</i>
5.	LA STRATEGIE DE DEVELOPPEMENT DES ZONES OASIENNES ET DE L'ARGANIER .....	23
<b>VI.</b>	<b>LES SECTEURS SOCIAUX .....</b>	<b>24</b>
1.	EDUCATION ET ENSEIGNEMENT .....	24
a)	<i>Enseignement préscolaire.....</i>	<i>24</i>
b)	<i>Enseignement fondamental.....</i>	<i>24</i>
c)	<i>Enseignement secondaire .....</i>	<i>26</i>
d)	<i>Formation professionnelle et formation des cadres .....</i>	<i>28</i>
2.	SANTE.....	29
a)	<i>Infrastructures sanitaires.....</i>	<i>29</i>
b)	<i>L'encadrement sanitaire .....</i>	<i>30</i>
3.	JUSTICE .....	32
4.	JEUNESSE, SPORT ET LOISIRS.....	32
5.	URBANISME ET HABITAT .....	34
a)	<i>Les documents d'urbanisme .....</i>	<i>34</i>
b)	<i>Les autorisations de construire.....</i>	<i>35</i>
c)	<i>Caractéristiques du logement des ménages.....</i>	<i>35</i>
<b>VII.</b>	<b>SECTEURS PRODUCTIFS .....</b>	<b>36</b>
1.	L'AGRICULTURE .....	36
2.	L'ELEVAGE .....	37
3.	L'INDUSTRIE .....	37
4.	LE COMMERCE .....	38
5.	LES MINES.....	39
6.	LE TOURISME .....	40
7.	L'ARTISANAT .....	43
<b>VIII.</b>	<b>PERFORMANCES ECONOMIQUES ET STRUCTURE DU PIB REGIONAL .....</b>	<b>45</b>
<b>IX.</b>	<b>CAPITAL IMMATERIEL .....</b>	<b>47</b>



X.	CONCLUSION .....	49
XI.	BIBLIOGRAPHIE.....	50



## Liste des graphiques

Figure 1: Nombre d'habitants par Km <sup>2</sup> des régions en 2014 .....	3
Figure 2: Répartition de la population en 2014 selon les provinces.....	14
Figure 3: Taux de scolarisation des enfants âgés de 7 à 12 ans selon le sexe par régions (%) .....	25
Figure 4: Inventaire des carrières au niveau de la région, octobre 2012 .....	40
Figure 5: Les chambres dans les établissements classés .....	42

## Liste des tableaux

Tableau 1: Superficies reboisées 2010-2012 (en hectares) .....	12
Tableau 2: Superficies des essences forestières naturelles par type par province.....	12
Tableau 3: Population des Provinces en 2014 .....	14
Tableau 4: Activité de l'Office National de l'Eau Potable selon la province en 2011 .....	21
Tableau 5: Ventes d'électricité selon les provinces .....	22
Tableau 6: Nombre de villages mis sous tension à fin avril 2014.....	23
Tableau 7: Répartition des établissements d'enseignement préscolaire par province et milieu .....	24
Tableau 8: Enseignement préscolaire moderne, répartition des élèves et des classes selon les provinces, année scolaire 2012-2013.....	24
Tableau 9: Enseignement primaire public et privé, établissements scolaires par province, milieu et type d'enseignement.....	25
Tableau 10: Enseignement primaire public et privé, salles et classes par province, milieu et type d'enseignement.....	26
Tableau 11: Effectifs des élèves de l'enseignement primaire par province, milieu, type d'enseignement et le sexe.....	26
Tableau 12: Nombre d'établissements de l'enseignement secondaire collégial public et privé par province .....	27
Tableau 13 : Enseignement secondaire collégial public, salles et classes par province, milieu et type d'enseignement .....	27
Tableau 14: Personnel enseignant par province, milieu, sexe et type d'enseignement .....	27
Tableau 15: Effectifs des élèves du secondaire collégial par province, milieu, sexe et type d'enseignement.....	28
Tableau 16: Enseignement secondaire qualifiant public, nombre d'établissements scolaires et Internats par province, milieu et type d'enseignement .....	28
Tableau 17: Effectif des stagiaires par niveau et provinces : Public (2012-2013).....	29
Tableau 18: Capacité litière théorique des hôpitaux publics - 2013 .....	29
Tableau 19: Infrastructures de santé .....	30
Tableau 20: Effectif des médecins par secteur et province.....	31
Tableau 21: Activités des tribunaux de première instance selon le type d'affaires : affaires pénales enregistrées .....	32
Tableau 22: Installations sportives selon la province .....	32
Tableau 23: Foyers féminins.....	33
Tableau 24: Jardins d'enfants .....	33
Tableau 25: Activités des maisons des jeunes.....	34
Tableau 26 : Documents homologués opposables aux tiers .....	34
Tableau 27: Autorisations de construire délivrées par province en 2012 .....	35



Tableau 28 : SAU par Province en hectares .....	36
Tableau 29 : Effectif du cheptel par province .....	37
Tableau 30: Grandeurs industrielles par province .....	38
Tableau 31: Capacité des établissements classés selon la province.....	41
Tableau 32: Les chambres dans les établissements classés selon la province .....	42
Tableau 33: Evolution des nuitées touristiques réalisées dans les établissements classés selon la province .....	42
Tableau 35: Distribution géographique de l'emploi 2013 .....	43
Tableau 35: Chiffre d'Affaires de l'Artisanat d'Art à Fort Contenu Culturel par Ville (en millions de Dhs ) .....	44
Tableau 36: Produit intérieur brut en 2013 .....	45
Tableau 37: Produit intérieur brut par secteurs d'activité (en millions de DH) .....	45
Tableau 38: Dépenses de consommation finale des ménages en 2013.....	46

## Liste des cartes

Carte 1: Provinces de la Région .....	4
Carte 2 : Découpage communal de la Région de Drâa-Tafilalet.....	5
Carte 3: Types de sols de la région .....	7
Carte 4: Précipitations annuelles.....	9
Carte 5: Ressources en eau.....	11
Carte 6: Couvert végétal de la Région.....	13
Carte 7: Densité communale de la population en 2014.....	15
Carte 8: Taux d'accroissement de la population des Provinces entre 2004 et 2014 .....	16
Carte 9: Taux de pauvreté des communes en 2007 .....	17
Carte 10: Principales infrastructures de base.....	20
Carte 11: Les formations de soins de santé, à juillet 2013 .....	30
Carte 12: Effectif des médecins par secteur.....	31



## I. PREAMBULE

Le présent document se veut une fenêtre ouverte sur la région de **Drâa-Tafilalet**. Il ambitionne de présenter aux acteurs locaux et aux parties concernées à quelque titre que ce soit par cette région, un outil d'information sur les tendances en matière de développement régional et local; y sont fournies, des informations générales sur les indicateurs de développement économique et social dans cette région. Cet outil prioritairement mis à la disposition des acteurs locaux en particulier, est aussi destiné au grand public. À travers divers indicateurs territoriaux régionaux, il fournit une lecture des potentialités et des contraintes que connaît la région de **Drâa-Tafilalet**.

Le document, enrichi de cartes et de graphiques, en guise d'illustration des situations et d'arguments des analyses, fournit une base pour la compréhension du territoire de la région à travers une série d'indicateurs pertinents.

La région de **Drâa-Tafilalet** est un espace à dominance oasienne (les oasis occupent 88% de la superficie de la région). Elle compte, selon le recensement général de la population et de l'habitat de 2014, 4,83% de la population nationale. Son économie repose essentiellement sur le secteur tertiaire qui crée plus de 61% de la richesse tandis que le secteur primaire ne participe qu'en raison de 20% et le secondaire, avec 19%.

La région a connu, particulièrement ces dernières années, le lancement d'une série de projets et de programmes de développement multisectoriels, tels que le Plan Solaire Marocain et la stratégie de développement des zones oasiennes et qui peuvent bouleverser l'économie de cette région à moyen terme.



## II. PRESENTATION GENERALE DE L'ESPACE REGIONAL

*La région Drâa-Tafilalet : cette vaste zone centrale réunit toutes les conditions pour constituer une région. Certes, les distances y sont considérables, mais il n'y a là rien que de très normal en milieu désertique. Il s'agit d'un espace parfaitement homogène qui pose des problèmes bien singuliers, de niveau national. Les thèmes oasien et environnemental représentent autant qu'ils organisent la problématique régionale principale. Le devenir des oasis est une question brûlante dans le contexte marocain et elle justifie, à elle seule, la constitution d'une région spécifique qui ne constituera par ailleurs qu'une confirmation et une consécration de l'intérêt porté par la Haute Autorité du pays, en dotant ces espaces tout récemment d'une institution publique dédiée (Agence Nationale de Développement des Oasis). Il s'agit du manteau environnemental protecteur du Maroc, qui mérite une mise en évidence réelle, toute négligence à ce niveau pouvant avoir des conséquences dramatiques sur le reste du pays. Ces territoires, arides à désertiques, couvrant de très grandes étendues, sont le domaine par excellence des milieux oasiens (d'envergure et de répartition variables), et surtout du pastoralisme nomade. Il s'agit là autant de genres de vies que de types d'économies qui ont longtemps marqué l'histoire sociale et politique du Maroc et de son peuplement et qui, partout dans ces territoires, ont des traits communs et des destins d'évolution similaires<sup>1</sup>.*

### 1. Cadre administratif

La région de **Drâa-Tafilalet** s'étend sur une superficie de 88.836 Km<sup>2</sup>, soit 12,5% du territoire national et 46% de la superficie des zones oasiennes marocaines (les communes oasiennes de la région occupent 78.290 km<sup>2</sup>). Elle est limitée au Nord par la région de Fès-Meknès et la région de Béni Mellal-Khénifra, à l'Est par la région de l'Oriental et l'Algérie, à l'Ouest par la région de Marrakech-Safi et la région de Souss-Massa et au Sud par l'Algérie.

<sup>1</sup> Extrait du rapport de la Commission Consultative de la Régionalisation/Rapport sur la régionalisation avancée/Livre II : Découpage régional- Février 2011



Selon le Recensement Général de la Population et de l'Habitat (RGPH) de 2014, la région compte 1.635.008 habitants dont **34,30%** sont urbains, taux nettement inférieur au taux national (60,36%) ; la densité est de 18,4 habitants au km<sup>2</sup>, très inférieure par rapport à la moyenne nationale (47,6 hab/km<sup>2</sup>).

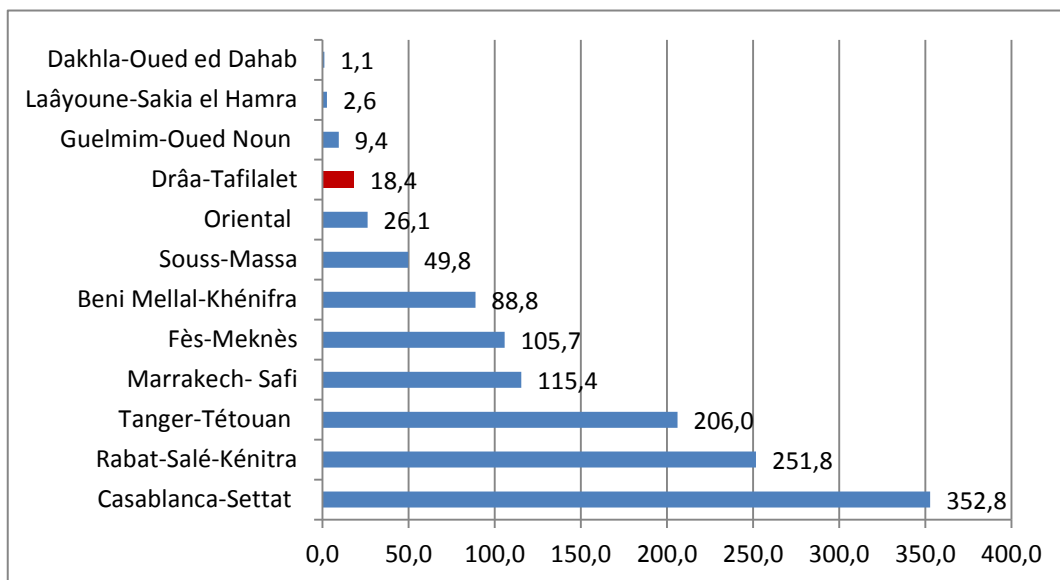


Figure 1: Nombre d'habitants par Km<sup>2</sup> des régions en 2014

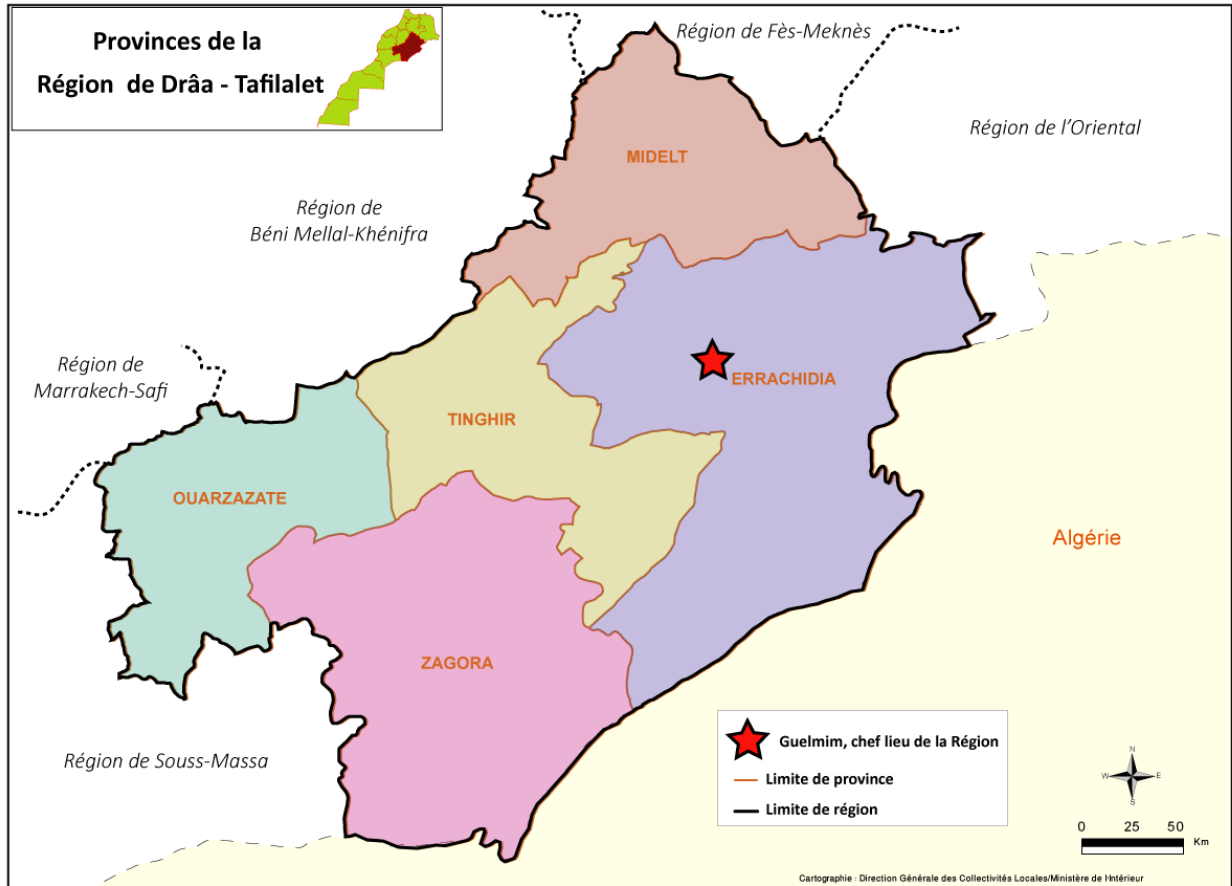
La région regroupe sur le plan administratif cinq provinces: Errachidia, Midelt, Tinghir, Ouarzazate et Zagora, 125 communes dont 16 en milieu urbain et 109 en milieu rural.

Elle comprend les provinces du Drâa de l'ancienne région Souss-Massa-Draâ ainsi que les provinces du Tafilalet de l'ancienne région de Meknès-Tafilalet.

Le chef-lieu de la région est **la province d'Errachidia**.

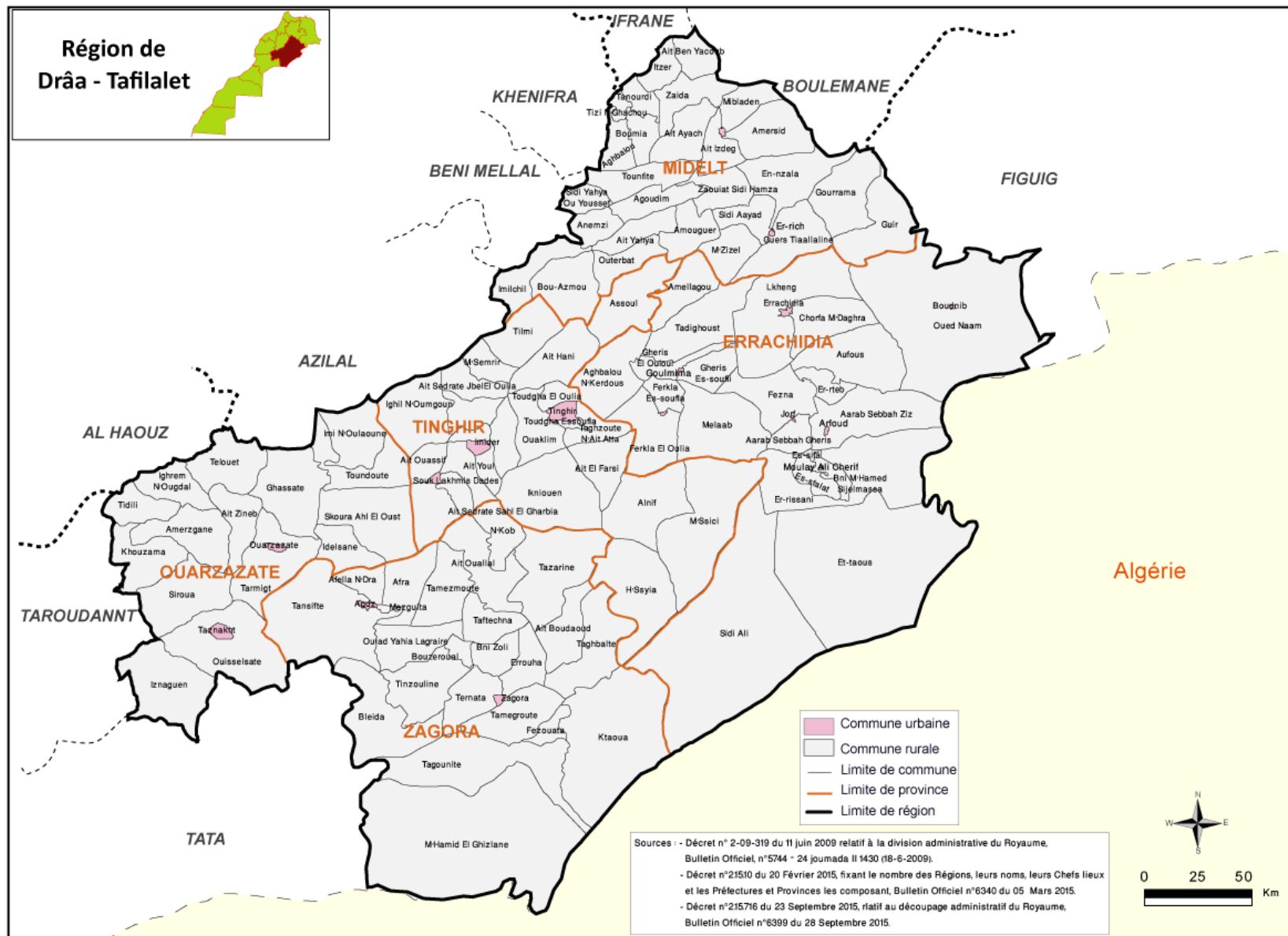






Carte 1: Provinces de la Région





Carte 2 : Découpage communal de la Région de Drâa-Tafilalet



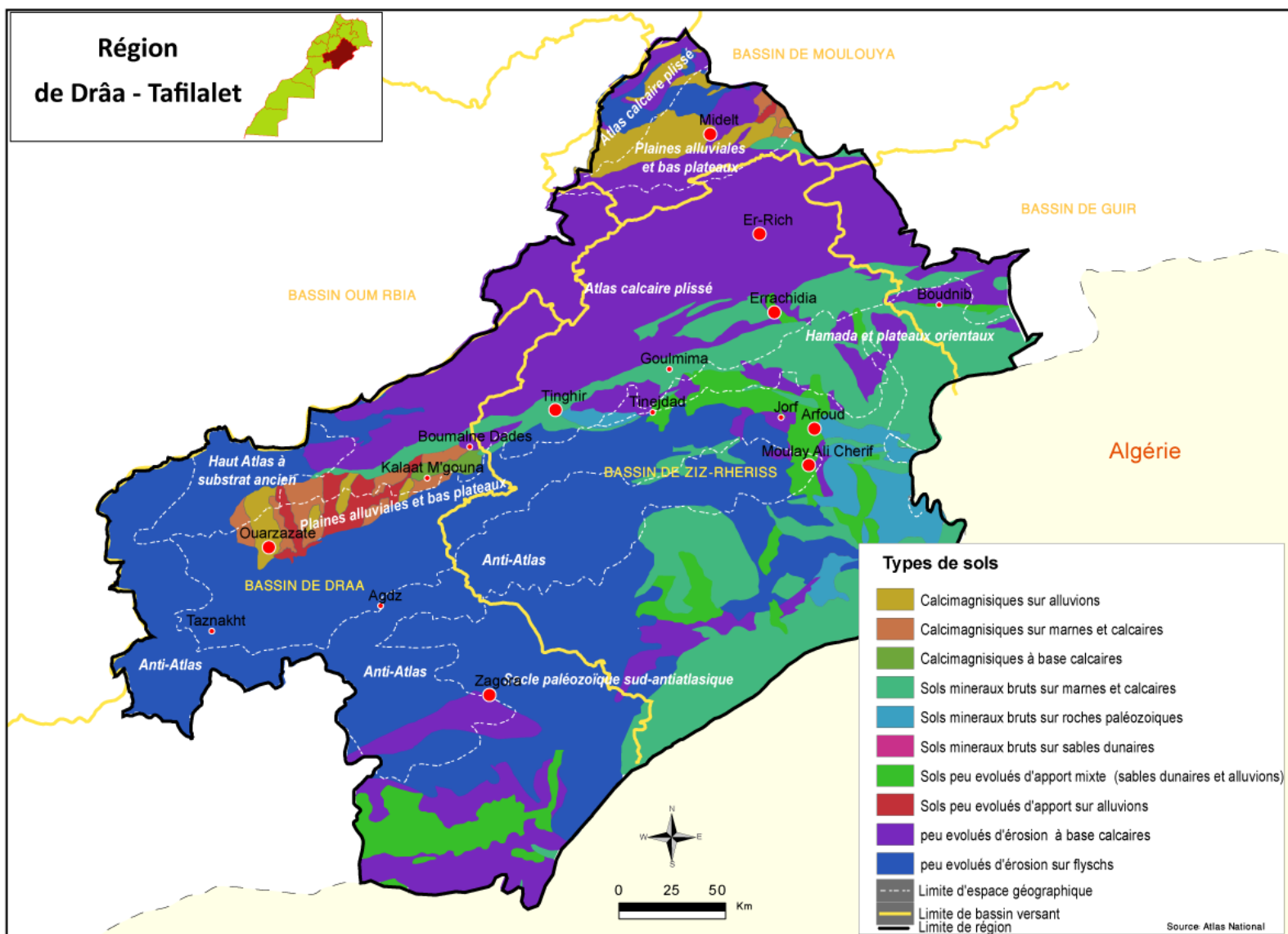
## 2. Cadre géographique général

La région **Drâa-Tafilalet** située à la lisière du Sahara, regroupe les unités géographiques des «Dir» de l'Anti-Atlas, la vallée du Drâa, la vallée de l'Oued Ziz, et le Tafilalet. Il s'agit d'un immense couloir pré-désertique, formé de deux grands ensembles :

- **Le Bassin du Drâa**, il correspond au haut bassin de l'Oued Drâa situé en amont du barrage Mansour Eddahbi et à la moyenne vallée du Draa irriguée à partir de ce barrage jusqu'au niveau de M'hamid.
- **Le Bassin du Ziz- Rhéris**, correspond aux bassins versants des deux oueds Ziz et Rhéris. Il est limité au Nord par le bassin de la Moulouya, au Nord-Ouest par le bassin de l'Oum-Rbia, à l'Ouest par le bassin du Drâa, à l'Est par le bassin de Guir et au Sud par l'Algérie. Cette unité est située en grande partie dans la province d'Errachidia. Seul le haut Todgha en amont de Tinjdad, fait partie de la Province de Ouarzazate.

L'aridité du climat et la faible densité du couvert végétal déterminent la nature des sols de la région **Drâa-Tafilalet**; c'est ainsi que la plus part des sols sont peu évolués et ceux évolués sont rares, et leur présence est parfois due à des conditions de stations ou à des héritages (paléosols), comme c'est le cas dans les palmeraies où le microclimat humide permet la formation de sols avec des horizons différenciés qui se prêtent à l'activité agricole. Les sols avec des caractéristiques agronomiques favorables à l'agriculture sont peu développés et vulnérables. Ils sont soumis à des processus de dégradation causée par le ruissellement, l'érosion éolien et par la salinisation.





Carte 3: Types de sols de la région



### III. CONDITIONS ET RESSOURCES NATURELLES

#### 1. Climat, Température et précipitations<sup>2</sup>

Compte tenu de sa situation géographique, la région se caractérise par un climat semi-désertique dont les principaux traits sont :

- Un écart thermique important entre les températures très élevées de l'été (42°C comme moyenne et celles très basses de l'hiver (-0,5°C comme moyenne).
- Des précipitations faibles et réparties de façon irrégulières dans le temps et dans l'espace. La majorité du territoire rassoit moins de 100 mm de pluie par an.
- Des vents enregistrant des vitesses supérieures à 57.6 km/h au mois de Mai, Juin Juillet et Aout.

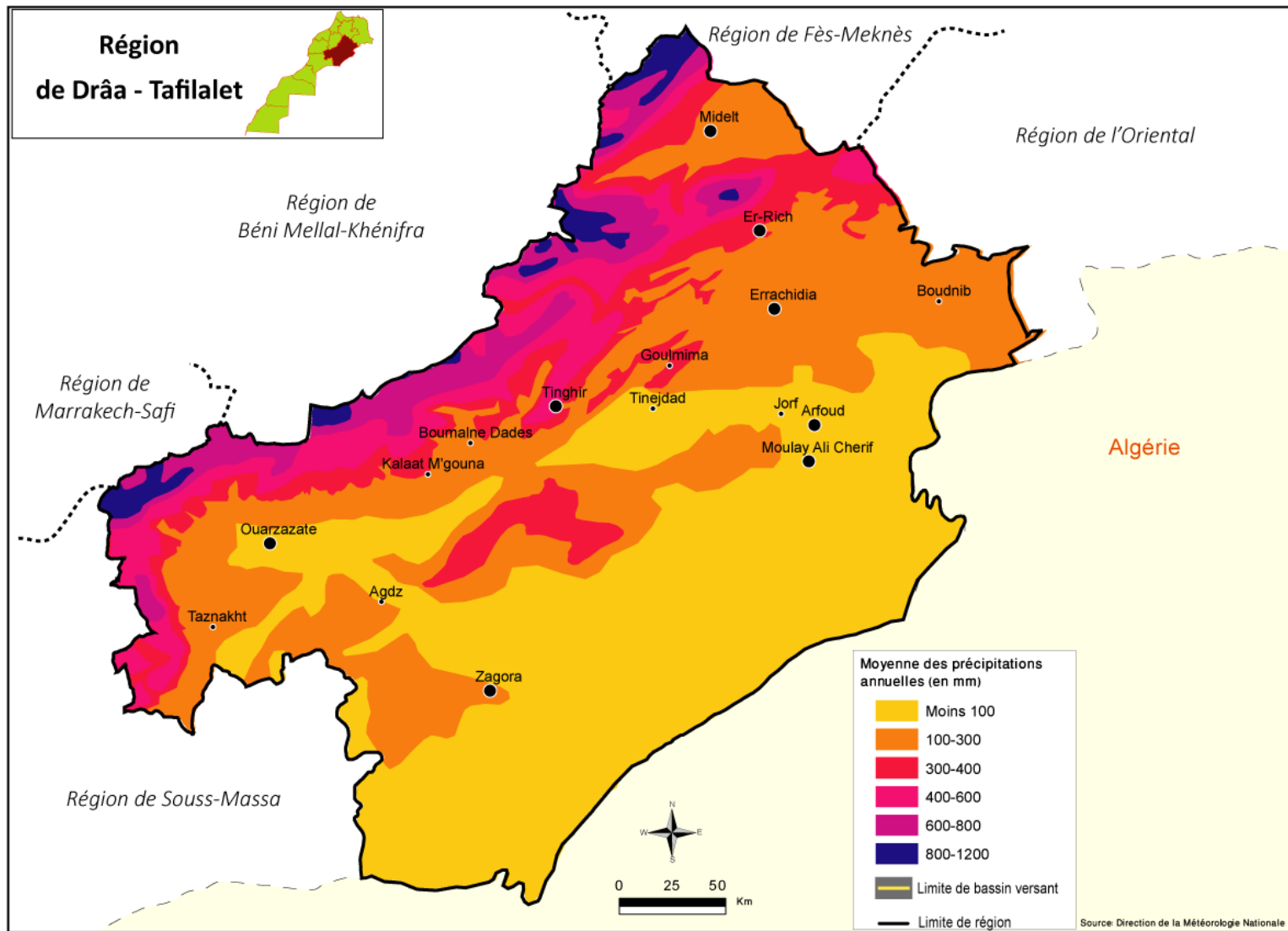
La présence de la barrière atlasique culminant à des altitudes supérieures à 3.200 m et l'intrusion des vents chauds d'origine saharienne sont à l'origine de la rigueur du climat. Au niveau du bassin de Ziz, la température moyenne annuelle varie de 15,2 °C dans le haut Rheris à 21,5°C à Taouz. A l'échelle mensuelle le gradient thermique est notoirement plus accusé avec respectivement des moyennes minimales et maximales de - 0,5°C et 42°C. L'évaporation augmente de 2700 mm/an à Errachidia à 4500 mm/an à Taouz. La pluviométrie est marquée par une forte irrégularité spatiotemporelle, passant de 250 mm sur les reliefs du haut Atlas à 130 mm dans la zone d'Errachidia pour chuter à moins de 75 mm au niveau de la plaine de Tafilalet.

Le climat du bassin de Drâa, quant à lui, est très aride. Il est caractérisé par des hivers rigoureux (entre - 7°C et -1°C) et des étés chauds (40°C). La pluviométrie moyenne annuelle est de l'ordre de 300 mm dans le massif du haut Atlas, 200 mm dans les vallées, 120 mm sur le plateau de Ouarzazate, et 60 mm à Zagora. Les périodes pluvieuses s'étalent entre Septembre et Mai et le nombre de jours de pluie varie entre 30 et 40 jours par an. L'évaporation est forte, elle est de l'ordre de 2000 à 3000 mm/an.

---

<sup>2</sup> Source : Monographie réalisée par la Direction Régionale du Haut Commissariat au Plan de Laâyoune en 2010





Carte 4: Précipitations annuelles



## 2. Ressources hydrographiques<sup>3</sup>

Dans la région Drâa-Tafilalet, comme en zone présaharienne, les ressources en eau sont composées des eaux de ruissellement que véhiculent des oueds qui prennent leur origine dans le Haut Atlas, et des eaux souterraines qui sont réparties dans plusieurs bassins hydrogéologiques.

**Les eaux superficielles** : Le réseau hydrographique composé par les systèmes Drâa, ZiZ, Gheris et Guir, prend sa naissance dans le Haut Atlas, et l'Anti Atlas pour le Maider. L'écoulement, orienté vers le sud dans des oueds qui drainent différents bassins versants, a non seulement rendu la vie possible dans une région aride, mais a contribué à la mise en place d'un type de structuration du territoire articulée sur la présence des oasis et marqué par des discontinuités spatiales. Au niveau du Barrage Hassan Addakhil dans le bassin du Ziz, les apports moyens sont de 104 Mm<sup>3</sup>/an, soit un module de 3,3 m<sup>3</sup>/s. Pour le bassin de Ghéris, les apports moyens enregistrés à Tadighouste sont de 38 Mm<sup>3</sup>/an, soit un module de 1,20 m<sup>3</sup>/s ; et pour le bassin de Guir, les apports moyens enregistrés à Tazouguerte sont de 45 Mm<sup>3</sup>, soit un module de 1,4 m<sup>3</sup>/s.

**Les eaux souterraines** : La région renferme un système aquifère composé des nappes quaternaires : Errachidia, Tinjdad, Goulmima, Boudnib-Bouanan et Tafilalet (Erfoud, Rissani, Fezna-Jorf), de la nappe du Bassin Crétacé (Infra-Cénomancien, Turonien et Sénonien) de la nappe de l'Anti Atlas, de la nappe du Haut Atlas.

**Les Sources d'eau**: Selon l'origine hydrogéologique, on distingue deux groupes de sources :

- Les sources émanant des formations calcaires du Turonien qui totalisent un volume annuel d'environ 14 Mm<sup>3</sup>/an.
- Les sources d'origine jurassique qui fournissent un écoulement annuel de l'ordre de 38 Mm<sup>3</sup>/an.

Ces sources accusent d'importantes fluctuations saisonnières et inter annuelles. De fortes baisses des réserves renouvelables ont été enregistrées à cause des périodes de sécheresse successives et prolongées.

**Les Khetaras** : La région dispose d'un patrimoine hydraulique ingénieux de

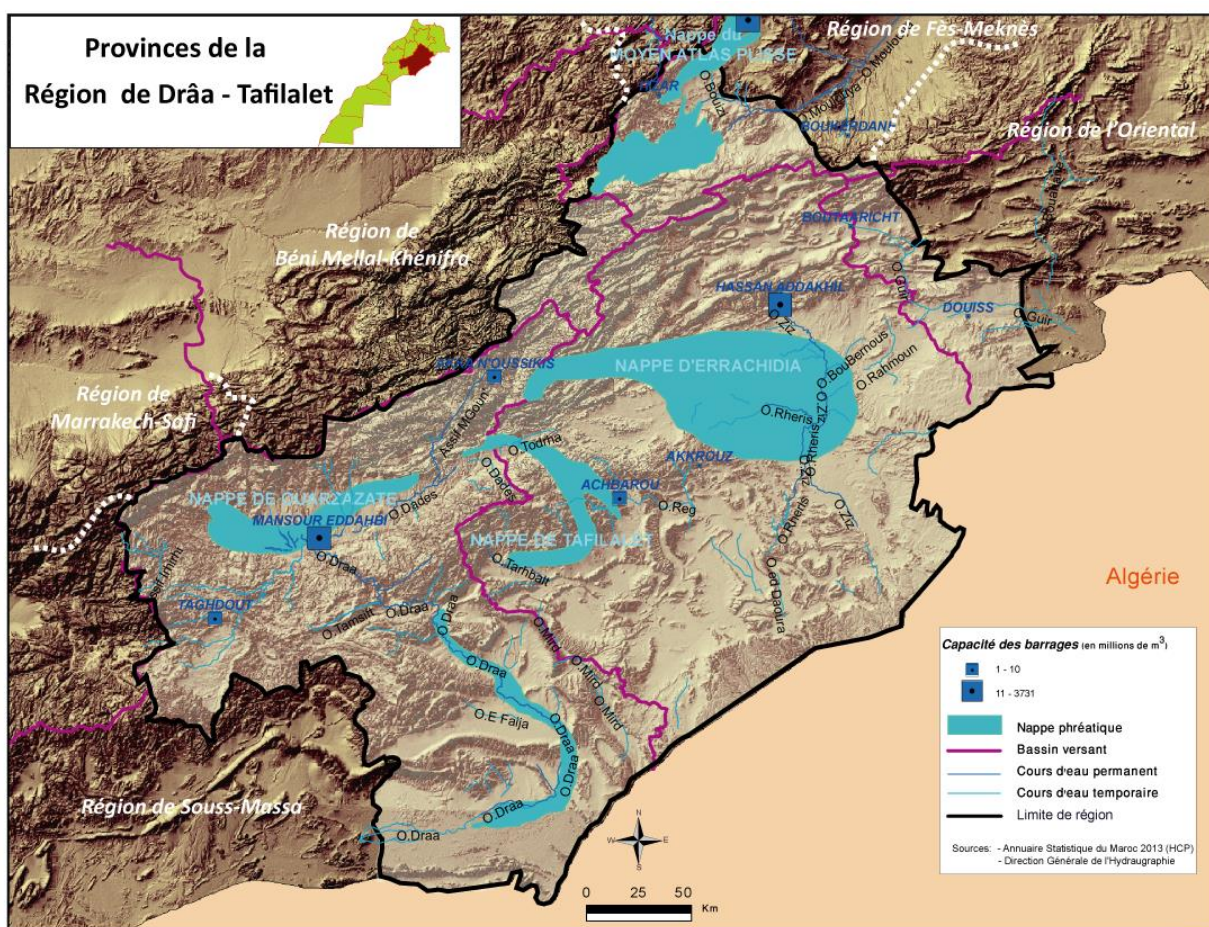
<sup>3</sup> Source : Agence du Bassin Hydraulique du Souss-Massa et Agence du Bassin Hydraulique du Guir-Ziz-Rhéis



mobilisation des eaux souterraines vers les oasis : les Khettaras. La khettara est une galerie drainante amenant par gravité l'eau de la nappe phréatique à la surface du sol à des fins d'irrigation et d'eau potable. Cette technique traditionnelle d'irrigation fût introduite par les agriculteurs du Tafilalet au cours du XIIème siècle. La longueur d'une khettarta au Tafilalet varie de quelques centaines de mètres à 20 km et la profondeur en tête de 6 à 18 mètres.

Ce système de mobilisation de l'eau par gravité, plus écologique et en harmonie avec la nature, est une méthode de mobilisation durable qui permet d'utiliser l'eau des nappes avec prudence et efficacité.

**Les barrages** : Les efforts d'aménagement des ressources en eau entrepris depuis l'indépendance pour la satisfaction des besoins en eau potable et agricole ont permis de mobiliser environ 50% du potentiel disponible. En plus de la réalisation des grands barrages Hassan Addakhil et Mansour Eddahbi, de petits barrages (Akkrouz, Achbarou, Akka N'oussikis, Itzar, Boutaaricht, Douiss, Taghdout ...), des efforts ont porté sur la gestion rationnelle des ressources en eau affectées à l'irrigation, l'organisation et l'encadrement des exploitations agricoles.



Carte 5: Ressources en eau





### 3. La faune et la flore

La faune de la région se caractérise par des espèces rares et endémiques d'Afrique du Nord; oiseaux migrateurs, mammifères, reptiles et rongeurs s'adaptant à la vie saharienne, à la recherche de l'ombre et de l'eau. On peut citer notamment : les gangas, les perdrix, les sirlis, les traquets, le dromadaire, la gazelle, l'hyène, le fennec, le renard, la gerboise.

La formation forestière est à base de chêne vert de cèdre, de pin d'Alep, de genévrier rouge. Auxquels s'ajoute une gamme d'espèces arbustives et herbacées telles que beberis, espanica, thymus etc..

Les efforts de reboisement entrepris par le Haut-Commissariat aux Eaux et Forêts et à la lutte contre la désertification ont permis à la région de représenter, en termes de superficies reboisées, 3% de superficie totale nationale, la province de Midelt en concentre 63%.

Région et provinces	Provisoires	Existantes
<b>Drâa-Tafilalet</b>	<b>2 844</b>	<b>18 672</b>
Ouarzazate	800	6 129
Tinghir	-	100
Zagora	20	125
Errachidia	330	534
Midelt	1 694	11 784
<b>Total Maroc</b>	<b>45 237</b>	<b>655 106</b>

Source : Haut Commissariat aux Eaux et Forêts et à la Lutte contre la Désertification, 2013

Le couvert en forêt naturelle représente 6,09% du couvert national, il est réparti, presque à parts égales, selon les provinces comme suit :

Année 2011 <sup>(1)</sup> En hectare	Total	Alfa	Matorral	Autres	Feuillues Naturelles	Résineuses Naturelles
<b>Ouarzazate</b>	197 280	37 800	88 140	16 350	15 540	39 450
<b>Zagora</b>	150 060	200	39 020	110 640		200
<b>Errachidia</b>	199 500	28 160	4 980	74 460	32 260	59 640
<b>Total Région (Midelt, non comprise)</b>	<b>546 840</b>	<b>66 160</b>	<b>132 140</b>	<b>201 450</b>	<b>47 800</b>	<b>99 290</b>
<b>Total Maroc</b>	8976790	2954200	655080	1410350	2827680	1129480

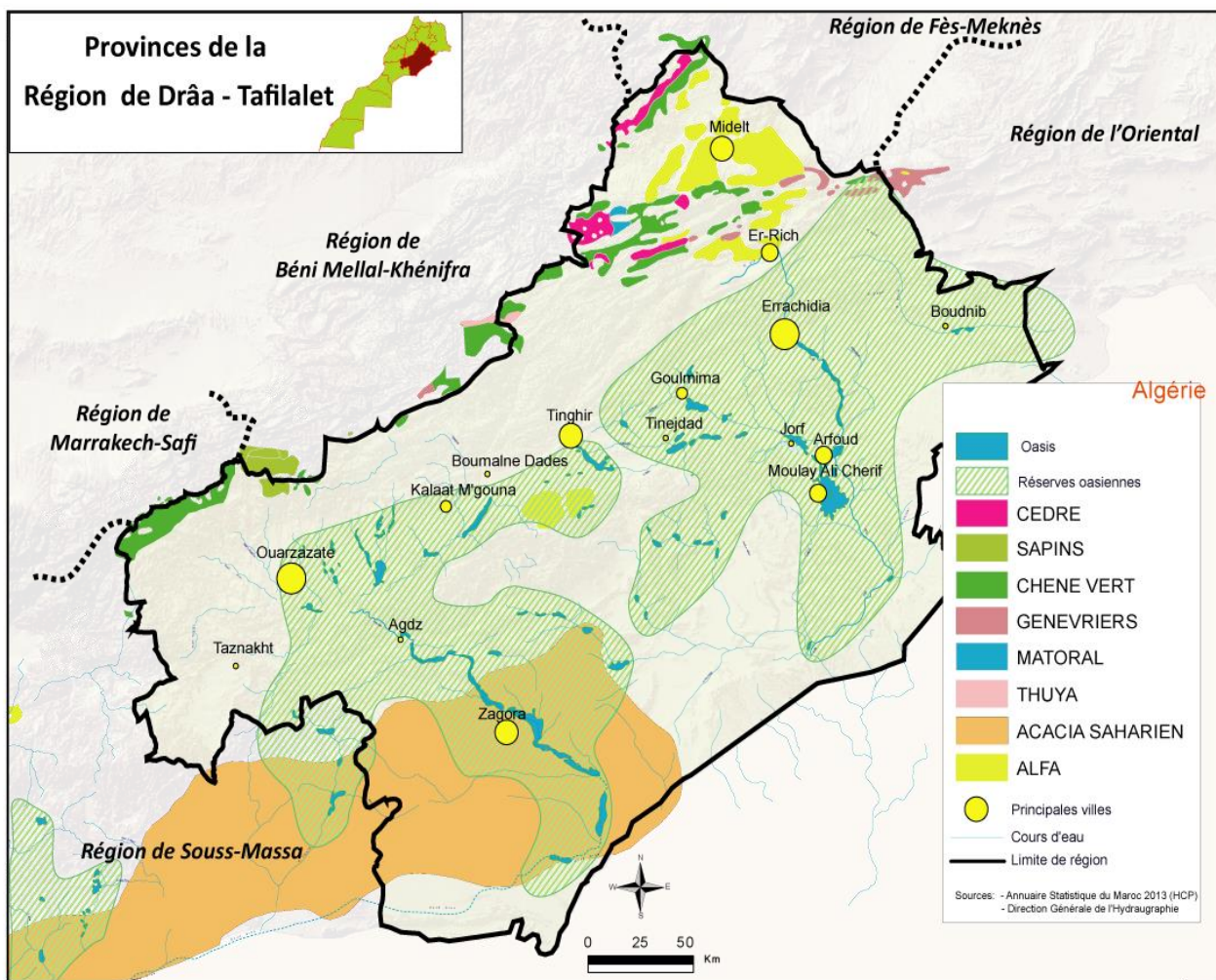
Source : Haut Commissariat aux Eaux et Forêts et à la Lutte contre la Désertification, 2013  
(1) Statistiques de l'Inventaire National Forestier

<sup>4</sup> Les superficies reboisées jusqu'au 31 mars de chaque année, sans tenir compte des reboisements exploités, incendiés ou ayant connu un faible taux de reprise après deux années.



Le domaine forestier régional bien que diversifié, est très vulnérable devant un ensemble de facteurs exogènes notamment les conditions climatiques sévères, la pression humaine marquée, entre autres, par les incendies, le surpâturage et le défrichement des arbres.

Cet espace est exposé à la dégradation à cause de son exploitation anarchique et les opérations lentes de reboisement. Des opérations de préservation, de qualification et de développement s'imposent.



Carte 6: Couvert végétal de la Région



## IV. POPULATION ET DEMOGRAPHIE

### 1. Population

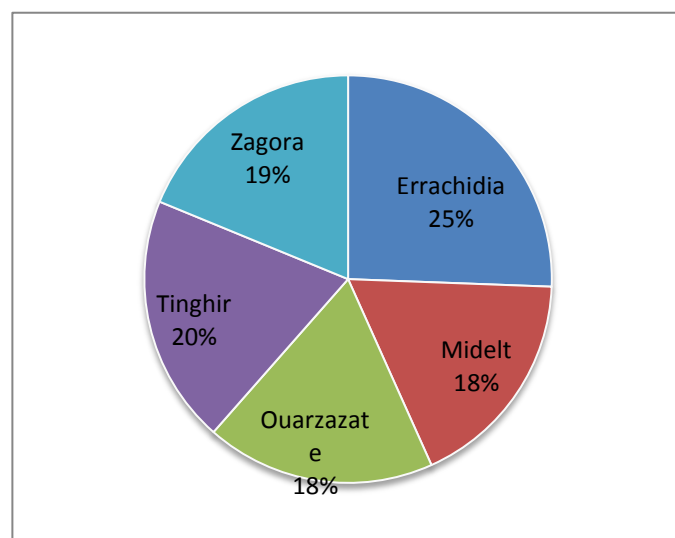
Selon le Recensement Général de la Population et de l'Habitat de 2014, la région de Drâa-Tafilalet compte 1.635.008 habitants, contre 1.491.580 en 2004 ;34% sont urbains.

**Tableau 3: Population des Provinces en 2014**

Ensemble des deux milieux urbain et rural	الأمر	السكان	الأجانب	المغاربة
	Ménages	Population	Etrangers	Marocains
<b>Région: Drâa-Tafilalet</b>	<b>277 998</b>	<b>1 635 008</b>	<b>796</b>	<b>1 634 212</b>
Province: Errachidia	75 264	418 451	212	418 239
Province: Midelt	59 718	289 337	70	289 267
Province: Ouarzazate	54 959	297 502	281	297 221
Province: Tinghir	49 990	322 412	111	322 301
Province: Zagora	38 067	307 306	122	307 184

Source: Haut Commissariat au Plan, Recensement Général de la Population et de l'Habitat, 2014

La répartition de la population par province montre une particularité de cette région, en effet, la population y est répartie d'une manière presque équilibrée avec une légère augmentation au niveau de la province d'Errachidia qui concentre 25% de la population de la région, alors que les autres provinces enregistrent des pourcentages de 18% à 20%.

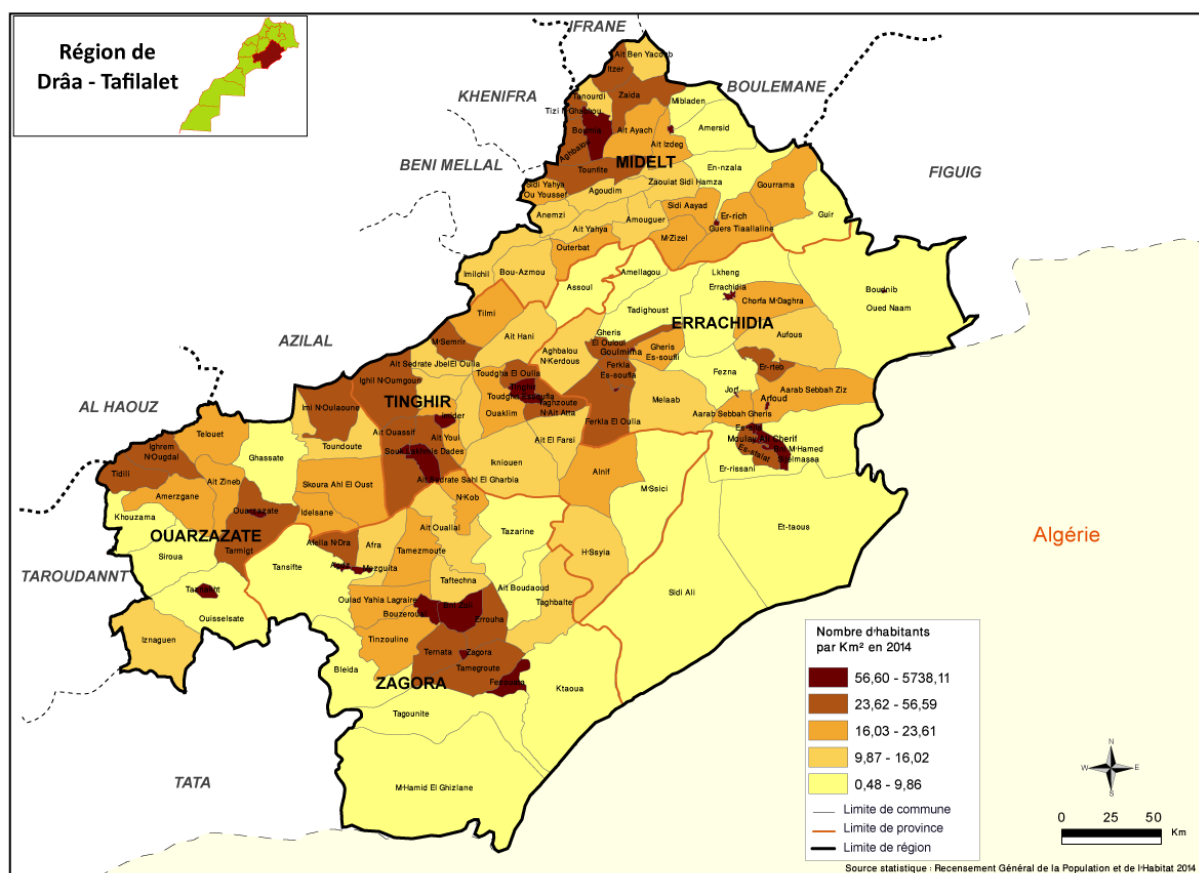


**Figure 2: Répartition de la population en 2014 selon les provinces**

La région de Drâa-Tafilalet, qui couvre 12,50% de la superficie du Royaume, abrite 4,83% de la population nationale en 2014. Ce qui se traduit par le très faible niveau de la densité moyenne régionale qui est d'environ 18,4 habitants au Km<sup>2</sup>, contre environ 47,6 au niveau national.



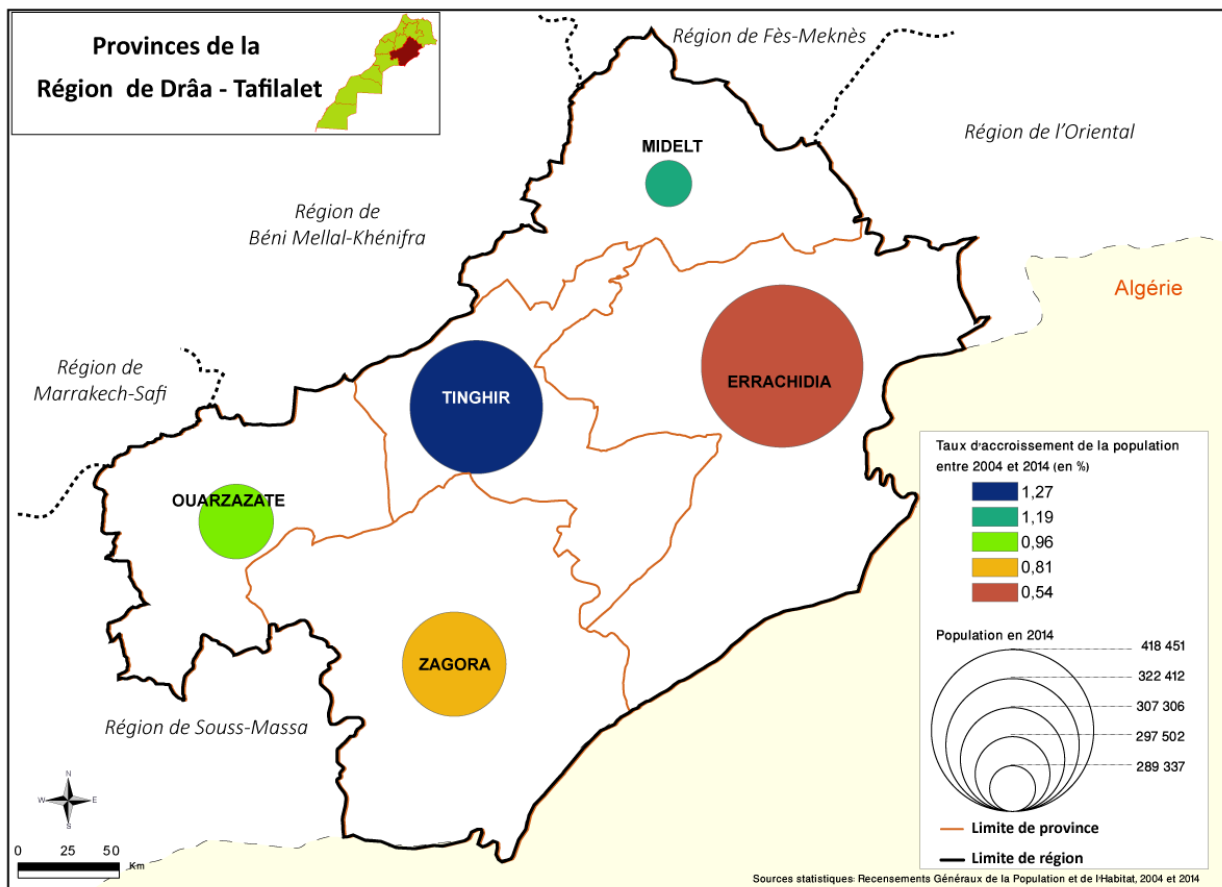
Une forte disparité de la densité s’observe au niveau régional, étant donné que la ville d’Errachidia concentre la plus grande partie de la population de la région.



Carte 7: Densité communale de la population en 2014

Entre 2004 et 2014, la population de la région a presque stagné avec un taux d’accroissement annuel de 0,9%. (une augmentation de 9,6% entre 2004 et 2014), taux légèrement inférieur à celui national (1,25%). Il est de 1,27 % au niveau de la province de Tinghir, 1,19% à Midelt, 0,96 % à Ouarzazate et 0,54% au niveau de la province d’Errachidia laquelle enregistre le plus faible taux de la région.





Carte 8: Taux d'accroissement de la population des Provinces entre 2004 et 2014

## 2. Activité et chômage

Le taux d'activité au niveau de la région de Drâa-Tafilalet en 2014 varie entre 51,1% au niveau de la province de Ouarzazate et 40,2% au niveau de la province d'Errachidia.

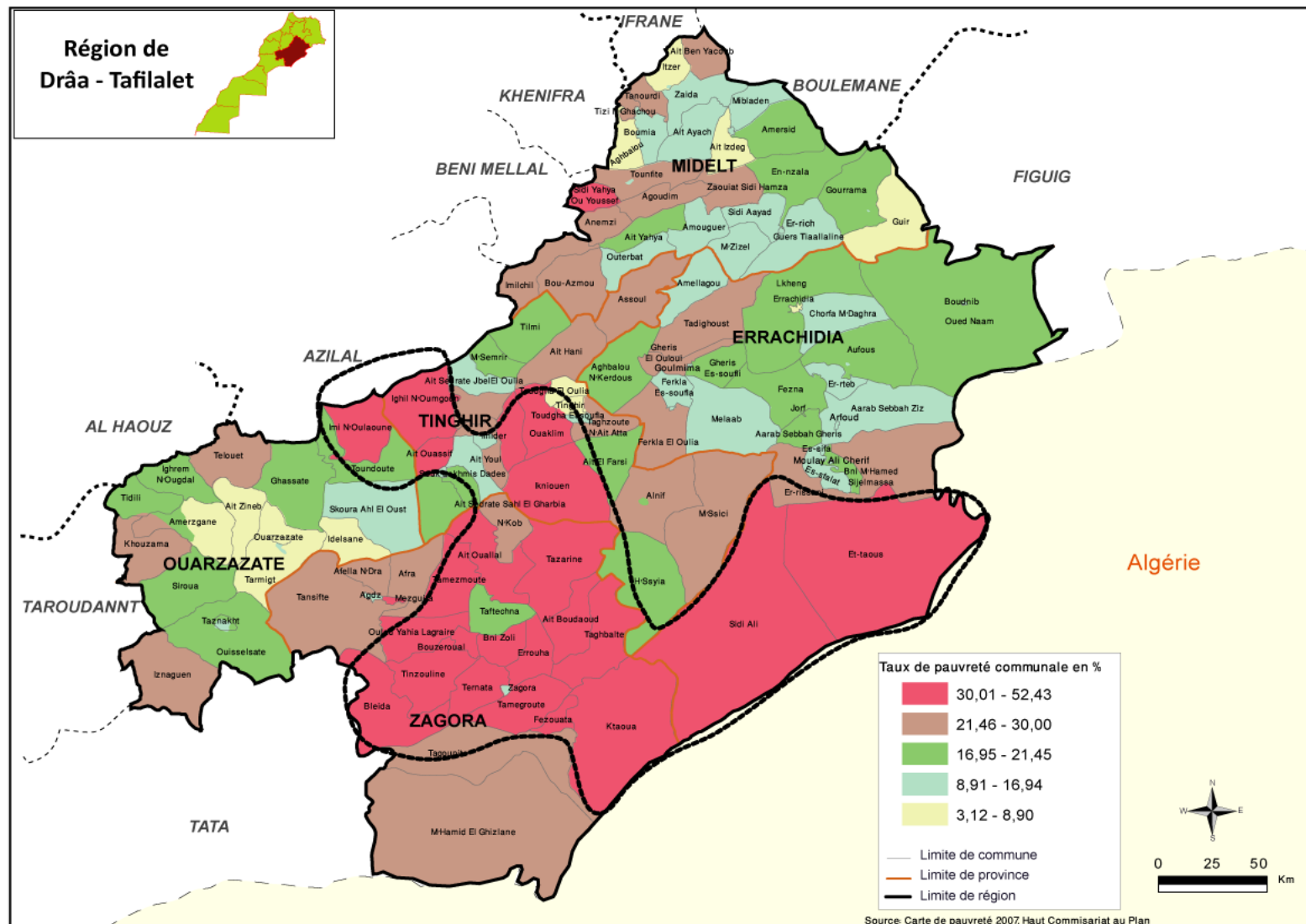
Selon le milieu de résidence, le taux de chômage urbain atteint un maximum de 13,7% au niveau de la province d'Errachidia contre 2,9% seulement dans le rural de même province.

En milieu rural, le taux d'activité est nettement supérieur à celui enregistré en milieu urbain. Il atteint son maximum au niveau de la province de Ouarzazate avec un taux d'activité globale de 55,9% alors que la province d'Errachidia enregistre un taux d'activité de 44,9% en milieu rural.

## 3. Pauvreté et développement humain

Selon la carte de pauvreté de 2007, le taux de pauvreté dans la région s'est situé à 21,2% contre 8,9% à l'échelle nationale, soit un écart négatif de 12,3 points. Cette région enregistre les taux de pauvreté les plus élevés du pays. 25 communes à caractère rural relevant de cette région ont un taux supérieur à 30% et figurent parmi les territoires ciblés de l'Initiative Nationale de Développement Humain (INDH).





Carte 9: Taux de pauvreté des communes en 2007



## V. INFRASTRUCTURES DE BASE

### 1. Le réseau routier

Le réseau routier est peu dense comparé aux autres régions du Royaume. Néanmoins, la région de Drâa-Tafilalet dispose d'un important réseau routier<sup>5</sup> qui s'élève à 4.087 Km, réparti comme suit :

- Routes Nationales : 1512,23 Km
- Routes Régionales : 805,27 Km
- Routes Provinciales : 1581,77 Km

La province de Ouarzazate est la mieux dotée avec un réseau d'une longueur de 1.620 Km dont 26.4 % de routes nationales, 19.3 % de routes régionales, et 54.3% de routes provinciales. Vient ensuite la province d'Errachidia qui dispose d'un important réseau routier qui s'élève à 885.3 Km, dont 83.9 % est revêtu.

La densité spatiale est de 4,6 km/100 km<sup>2</sup>, inférieure à la valeur nationale qui est de 8 km/100 km<sup>2</sup>. Pourtant, la densité par rapport à la population (km/1000 habitants) dépasse la moyenne nationale (2,5 contre 1,3).

Ce résultat positif est le fruit d'un effort ambitieux de maintenance du réseau routier existant et la création de nouvelles routes dans le cadre des programmes, du PNRR1 et PNRR2.

### 2. Le transport

#### a) Transport routier

La région de **Drâa-Tafilalet** est largement desservie par un nombre de lignes de transport public surtout entre les villes. Le transport par taxis reste le plus important par rapport aux autres modes offerts, suivi par le transport via des autocars.

La région souffre d'une rareté des lignes de transport public autorisé en milieu rural.

Les sociétés de transport intra urbain font encore défaut, malgré divers projets d'investissement privé. La capacité du transport des voyageurs a connu un essor important au niveau des places offertes quotidiennement par les autocars.

<sup>5</sup> Sources : Ministère de l'Équipement, du Transport et de la Logistique et monographies de provinces



## b) Transport aérien

La région dispose de trois sites d'aéroports situés à Errachidia, Ouarzazate et Zagora.

- **L'Aéroport My Ali Chérif** est construit sur une superficie de 217 hectares à 2,5 km de la ville Errachidia. Sa piste d'envol de 3 200 m est conçue pour tout type d'avions. L'Aéroport Moulay Ali Chérif est doté de la dernière génération des équipements électriques et électroniques permettant d'assurer la sécurité de toutes les opérations aériennes.
- **L'Aéroport international de Ouarzazate** : ouvert au trafic aérien public depuis le 04 Décembre 1971. D'une superficie de 3 200 m<sup>2</sup>, le terminal de l'aéroport dispose d'une capacité de 260 000 passagers par an.
- **L'aérodrome de Zagora** : démarré en 2007, avec une piste de 1.140 mètres de longueur. Récemment, une ligne reliant Casablanca-Ouarzazate-Zagora, a été mise en service et a permis d'augmenter le nombre de passagers à l'aérodrome de Zagora (902 passagers entre janvier et septembre 2014).

Ces trois aéroports ont enregistré en 2013 un trafic de marchandises de 2.154 tonnes à travers 2.890 mouvements d'avions, représentant respectivement (1,2% et 1,6% des chiffres nationaux). Le nombre de passagers ayant transité par ces trois aéroports est de l'ordre de 71.036 passagers pour la même année 2013.

---

## 3. Télécommunications

---

L'infrastructure de télécommunications dans la région a connu un développement sans précédent depuis 1979, couvrant les axes principaux de communication et les grandes et moyennes agglomérations. Les investissements consacrés par les opérateurs nationaux dans la région sont importants. Ils visent l'extension, l'amélioration et la modernisation des réseaux de télécommunications et aident à l'accomplissement d'importants projets dans la région de Drâa-Tafilalet.

Dans la région de **Drâa-Tafilalet**, les données de Barid Al Maghrib font état d'un total de 52 établissements postaux (agences, guichets annexes...) dont 17 à Errachidia<sup>6</sup>. La région dispose également d'un vaste réseau d'émission, par liaison aérienne, et par l'intermédiaire des contractants ou des moyens propres.

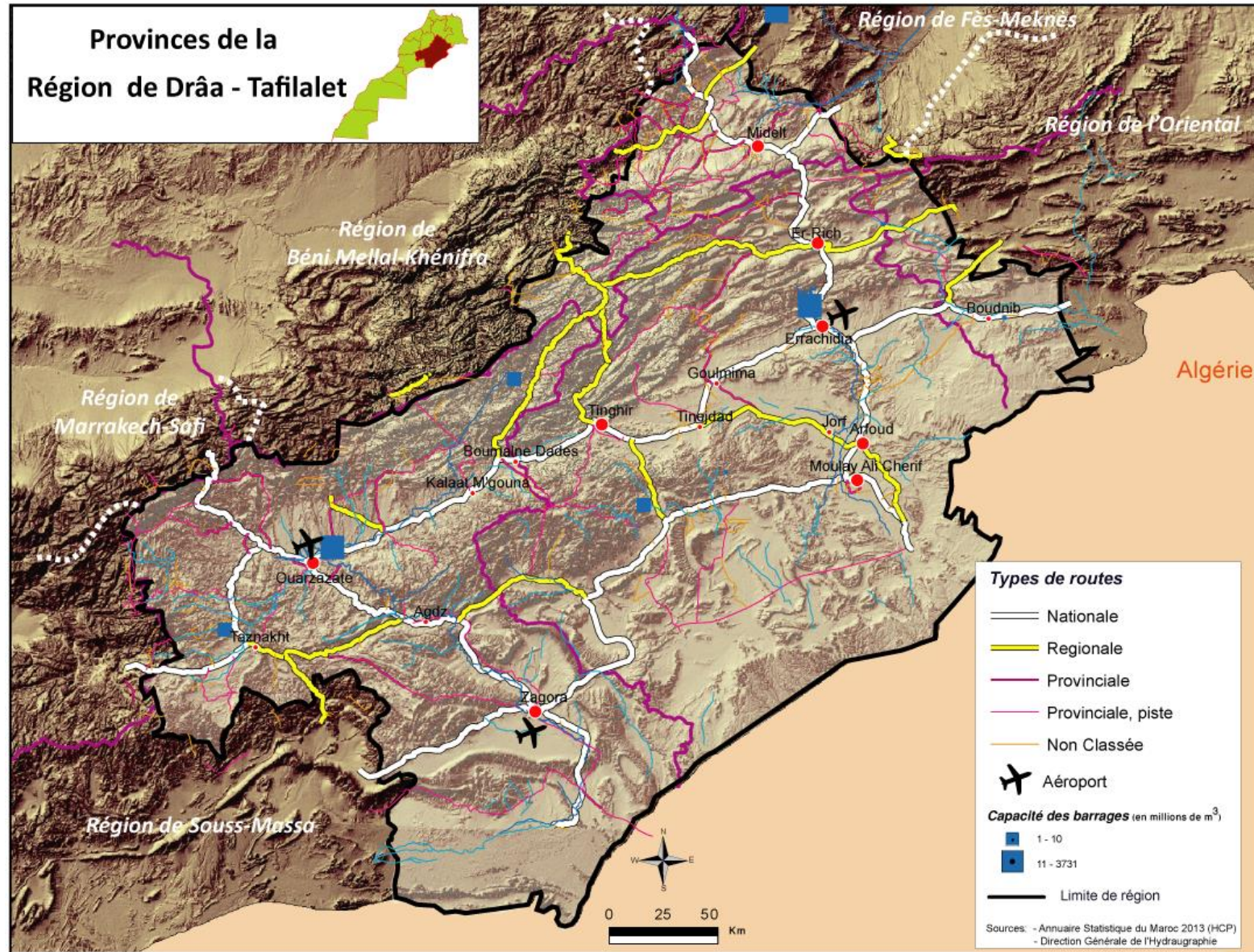
Concernant le réseau de télécommunications, la région est couverte du réseau de téléphonie mobile des trois opérateurs nationaux.

---

<sup>6</sup> <http://www.data.gov.ma/data/fr/dataset/liste-des-agences-postales>







Carte 10: Principales infrastructures de base



## 4. Alimentation en eau potable et électrification

### a) Eau potable

L'eau potable est une ressource naturelle très rare dans la région, elle est caractérisée par une irrégularité de répartition dans l'espace. En effet, la région est très déficitaire en matière de ressources en eau, la population a développé des techniques d'exploitations des eaux des sources d'eau qui accusent d'importantes fluctuations saisonnières et inter annuelles et de fortes baisses des réserves renouvelables à cause des périodes de sécheresse successives et prolongées et des nappes phréatiques, notamment les Khettaras en tant que technique de mobilisation des eaux souterraines vers les oasis.

Le réseau de l'eau potable au sein de la région de Drâa-Tafilalet est géré par l'Office National de l'Eau et de l'Electricité (ONEE).

En 2011, la production de l'eau potable par l'ONEE s'est élevée à 24 millions de m<sup>3</sup>. Au cours de la même année, ses ventes se sont établies à 16,9 millions de m<sup>3</sup>. Quant aux abonnés consommateurs, leur nombre s'est élevé à 161.407 abonnés en 2011 représentant 10,5% du total des abonnés au Maroc.

**Tableau 4: Activité de l'Office National de l'Eau Potable selon la province en 2011**

En milliers de mètre cube (m <sup>3</sup> )	Nombre d'abonnés consommateurs	Ventes		Production
		aux abonnés consommateurs	aux régies	
<b>Région de Drâa-Tafilalet</b>	<b>161 407</b>	<b>16 909</b>		<b>24 830</b>
Ouarzazate	25 190	3 545	-	5 352
Tineghir	14 026	1 470	-	2 299
Zagora	18 839	2 031	-	2 919
Errachidia	72 765	7 312	-	11 050
Midelt	30 587	2 551	-	3 210
<b>Total Maroc</b>	<b>1 545 251</b>	<b>171 761</b>	<b>628 918</b>	<b>927 567</b>

Source : Annuaire Statistique du Maroc, Office National de l'Electricité et de l'Eau Potable, 2013

Outre les contraintes environnementales liées aux conditions climatiques marquées par la sécheresse, le faible taux des précipitations et le degré élevé d'évaporation, la région de Drâa-Tafilalet développe de plus en plus des activités agricoles consommatrices d'eau, en plus d'autres activités, en l'occurrence le tourisme et les services socio-économiques de l'Etat.



## b) L'Électrification

Dans le cadre de la stratégie de développement du secteur de l'énergie électrique et afin d'assurer les missions de production, de transport et de distribution d'énergie électrique au niveau de la région, une agence de services provinciale en charge de l'électricité a été créée à Ouarzazate.

La production d'électricité dans la région a atteint en 2012, **487,6** millions de KWh (soit 1,8% de la production nationale), avec une augmentation de 17% par rapport à 2010..

En millions de Kwh	2012	2011	2010
<b>Région de Drâa-Tafilalet</b> (Midelt non comprise)	<b>487,6</b>	<b>448,7</b>	<b>413,9</b>
<b>Ouarzazate</b>	235,7	220,7	205,4
<b>Zagora</b>	66,8	60,8	54,7
<b>Errachidia</b>	185,1	167,2	153,8
<b>Total Maroc</b>	<b>27 560,9</b>	<b>25 669,8</b>	<b>23 748,2</b>

*Source : Annuaire Statistique du Maroc, Office National de l'Electricité et de l'Eau Potable, 2013*

Au niveau de la distribution de cette énergie, les centres urbains ne connaissent pas de grandes difficultés, excepté quelques problèmes liés surtout au besoin d'extension du réseau aux périphéries, à cause de la croissance rapide et non maîtrisée de l'urbanisation.

Pour le milieu rural, l'extension du réseau doit faire face aux contraintes liées à la dispersion de l'habitat et au relief accidenté, auxquelles s'ajoute la faible demande d'énergie des noyaux ruraux puisque les activités de ces derniers sont peu consommatrices d'énergie électrique.

Beaucoup d'efforts ont été déployés par l'Etat et les collectivités locales, ces dernières années à travers un certain nombre de programmes surtout le PERG<sup>7</sup> qui a eu des effets positifs sur le taux d'électrification rurale.

A fin avril 2014, le nombre des villages mis sous tension dans le cadre de ce programme, a atteint 2.407 villages, ce qui représente 6,6% du total des villages marocains mis sous tension.

<sup>7</sup> Programme d'Electrification Rurale Global (PERG)



Tableau 6: Nombre de villages mis sous tension à fin avril 2014	
Région et Provinces	Nombre de villages
Errachidia	355
Midelt	427
Ouarzazate	587
Tinghir	530
Zagora	508
<b>Total Région</b>	<b>2407</b>
<b>Maroc</b>	<b>36355</b>
Source : Ministère de l'Équipement, du Transport et de la Logistique, 2015	

### c) Energies renouvelables : le solaire

Lancé en 2009, sur initiative Royale, le projet du complexe solaire d'Ouarzazate est le premier d'une série de plusieurs centrales qui doivent d'ici 2020 totaliser une puissance de 2.000 MW grâce aux énergies vertes comme le solaire, l'hydraulique ou l'éolien. C'est une composante essentielle du Plan Solaire Marocain et la stratégie de développement des zones oasiennes (PSM).

La station thermo-solaire Noor Ouarzazate I, de 160 MW, sera opérationnelle à partir d'août 2015.

## 5. La stratégie de développement des zones oasiennes et de l'arganier

Les provinces de la région sont bien intégrées dans la stratégie de développement des zones oasiennes et de l'arganier, lancée, par Sa Majesté le Roi Mohammed VI à **Errachidia** le 04 Octobre 2013. 45 programmes y ont été identifiés mobilisant une enveloppe de 93 milliards DH dont 84 milliards sont en cours de réalisation par les départements ministériels.

L'ANDZOA (Agence Nationale pour le Développement des Zones Oasiennes et de l'Arganier) mobilisera 8 milliards DH à l'horizon 2020. Le développement des zones oasiennes et de l'arganier qui prend en compte les potentiels de chaque région, comporte un volet économique qui vise des objectifs ambitieux à l'horizon 2020 pour créer davantage de postes d'emplois et améliorer les revenus de la population en milieu urbain et rural.

La stratégie comporte aussi un volet social qui concerne le renforcement des services de base dédiés à la population. Le plan de développement des zones oasiennes et de l'arganeraie prévoit également un volet environnemental qui porte essentiellement sur la protection des ressources à travers la sensibilisation de la population sur l'importance des forêts, la préservation des ressources hydriques et de la diversité écologique, la lutte contre la désertification et la requalification de 200 hectares de forêts, notamment l'arganier.



## VI. LES SECTEURS SOCIAUX

### 1. Education et enseignement

#### a) Enseignement préscolaire

Au terme de l'année scolaire 2012-2013, la région dispose d'un total de 1.415 établissements d'enseignement préscolaire dont les 2/3 sont en milieu rural et comportant 233 crèches et 1.182 écoles coraniques. L'effectif des élèves est de 8.358 dont 4.015 filles soit près de 48%. Le nombre d'éducateurs est de 338. Signalons qu'une baisse du nombre d'élèves et d'éducateurs au préscolaire est enregistrée entre 2003 et 2013. La faiblesse du taux de naissance et la prise de conscience de la planification familiale pourraient être derrière ce constat.

**Tableau 7: Répartition des établissements d'enseignement préscolaire par province et milieu**

Année scolaire 2012-2013	Préscolaire Traditionnel		Préscolaire Moderne		Préscolaire Public		TOTAL	
	Total	Rural	Total	Rural	Total	Rural	Total	Rural
<b>Région de Drâa-Tafilalet</b>	<b>1182</b>	<b>806</b>	<b>39</b>	<b>2</b>	<b>194</b>	<b>178</b>	<b>1415</b>	<b>986</b>
Ouarzazate	363	300	10	1	81	77	454	378
Zagoura	84	71	3	-	46	41	133	112
Tinghir	229	140	3	-	29	23	261	163
Errachidia	497	289	17	-	24	24	538	313
Midelt	9	6	6	1	14	13	29	20
<b>NATIONAL</b>	<b>19 771</b>	<b>12 346</b>	<b>2 482</b>	<b>70</b>	<b>2 105</b>	<b>1 452</b>	<b>24 358</b>	<b>13 868</b>

Source : Ministère de l'Education Nationale, 2013

Tableau 8: Enseignement préscolaire moderne, répartition des élèves et des classes selon les provinces, année scolaire 2012-2013	Elèves		Educatrices
	Total	Féminin	
<b>Région de Drâa-Tafilalet</b>	<b>8 358</b>	<b>4 015</b>	<b>338</b>
<b>Errachidia</b>	1 934	887	93
<b>Midelt</b>	1 025	484	51
<b>Ouarzazate</b>	2 700	1 332	108
<b>Tinghir</b>	903	434	34
<b>Zagora</b>	1 796	878	52
<b>Ensemble Maroc</b>	<b>236 499</b>	<b>113 335</b>	<b>12 721</b>

Source : Ministère de l'Education Nationale, 2013

#### b) Enseignement fondamental

Sur le plan des établissements scolaires, la région dispose de 649 écoles primaires, 133 collèges et 75 lycées répartis sur le territoire régional. Elle abrite également un personnel enseignant estimé à 12.730 personnes dont 28,6% de femmes (tous cycles confondus).



Selon le RGPH 2014<sup>8</sup>, le taux de scolarisation des enfants âgés de 7 à 12 ans est de 96,2%. Ce taux est plus élevé chez les garçons avec 96,7% que chez les filles où il est estimé à 95,6%. Ces chiffres placent la région à la 4<sup>ème</sup> position des régions marocaines.

Le taux d'analphabétisme pour la population de moins de 10 ans est de 34%. Ce chiffre s'élève à 45,1% chez les femmes contre seulement 22% chez les hommes. Ce taux est d'environ 32% au niveau national.

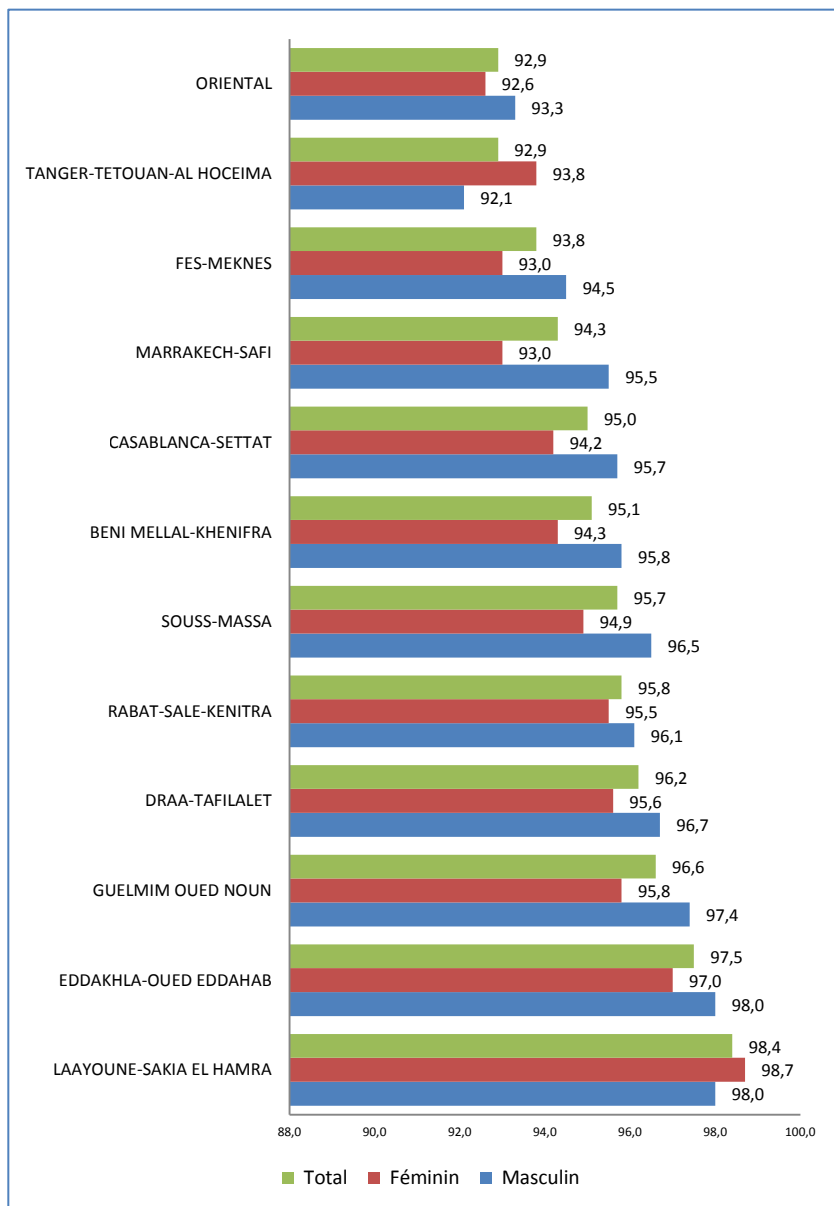


Figure 3: Taux de scolarisation des enfants âgés de 7 à 12 ans selon le sexe par régions (%)

Tableau 9: Enseignement primaire public et privé, établissements scolaires par province, milieu et type d'enseignement

Province	Enseignement public						Enseignement privé
	Total			Rural			
	Etablissements	Dont écoles communautaires	Satellites	Etablissements	Dont écoles communautaires	Satellites	
Errachidia	159	-	179	106	-	175	17
Midelt	114	1	224	91	1	224	6
Ouarzazate	117	2	265	99	2	264	9
Zagoura	96	-	233	83	-	231	3
Tinghir	124	-	248	102	-	238	4
<b>Drâa- Tafilalet</b>	<b>610</b>	<b>3</b>	<b>1149</b>	<b>481</b>	<b>3</b>	<b>1132</b>	<b>39</b>

Source : Ministère de l'Education Nationale, Recueil des statistiques 2013-2014

<sup>8</sup> Recensement Général de la Population et de l'Habitat de 2014, publié le 13 octobre 2015



L'enseignement privé dans la région, n'est pas très présent, avec 7.937 élèves pour l'année 2012-2013, soit 4% du total des élèves inscrits au primaire qui est de 224.334 élèves.

La région dispose de deux centres de formation des instituteurs (CFI) à Errachidia et à Ouarzazate. Le nombre de stagiaires pour l'année scolaire 2012-2013 est de 144 stagiaires (71 à Errachidia et 74 à Ouarzazate).

L'effectif des classes utilisées a atteint 6.635 classes au titre de l'année scolaire 2013-2014 dont 85 relèvent du secteur privé. La province d'Errachidia en concentre 27%.

Tableau 10: Enseignement primaire public et privé, salles et classes par province, milieu et type d'enseignement	Enseignement public						Enseignement privé	
	Salles utilisées		Dt nouvelles création		Classes		Salles	Classes
	Total	Rural	Total	Rural	Total	Rural		
Ouarzazate	1 210	1 022	19	19	1 555	1 293	113	94
Zagora	1 114	992	3	3	1 646	1 446	27	21
Tinghir	1 231	1 025	25	19	1 823	1 522	33	25
Errachidia	1 561	1 051	14	10	2 089	1 382	224	186
Midelt	1 037	852	19	19	1 413	1 170	85	70
<b>Drâa-Tafilalet</b>	<b>6153</b>	<b>4942</b>	<b>80</b>	<b>70</b>	<b>8526</b>	<b>6813</b>	<b>482</b>	<b>396</b>

Source : Ministère de l'Education Nationale, Recueil des statistiques 2013-2014

L'effectif des élèves de l'enseignement primaire public a atteint au titre de l'année scolaire 2013-2014, **224.334**, dont **107.019** sont des filles, soit 49,5%. Il est à signaler également que **73%** du total des élèves du secteur public se trouvent en **milieu rural** de la région.

Provinces	Enseignement public				Enseignement privé		Total	
	Total		Rural		Total	Filles	Total	Filles
	Total	Filles	Total	Filles				
Errachidia	51 801	24 841	30 322	14 514	3 925	1 701	55 726	26 542
Midelt	35 619	17 130	27 544	13 214	1 513	697	37 132	17 827
Ouarzazate	39 136	18 804	30 877	14 859	1 787	862	40 923	19 666
Zagoura	45 066	21 366	38 325	18 149	380	190	45 446	21 556
Tinghir	44 775	21 271	36 322	17 274	332	157	45 107	21 428
<b>Drâa - Tafilalet</b>	<b>216 397</b>	<b>103 412</b>	<b>163 390</b>	<b>78 010</b>	<b>7 937</b>	<b>3 607</b>	<b>224 334</b>	<b>107 019</b>

Source : Ministère de l'Education Nationale, Recueil des statistiques 2013-2014

### c) Enseignement secondaire

- **Enseignement secondaire collégial public**

En 2013-2014, le nombre d'établissements de l'enseignement secondaire collégial public a



atteint 116 établissements dont 87 sont localisés en milieu rural couvrant d'une manière presque égale toutes les provinces de la région.

Tableau 12: Nombre d'établissements de l'enseignement secondaire collégial public et privé par province	Enseignement public				Enseignement privé
	Total		Rural		
	Total	Dt annexes	Total	Dt annexes	
<b>Région de Drâa - Tafilalet</b>	<b>116</b>	<b>5</b>	<b>87</b>	<b>5</b>	<b>17</b>
Errachidia	33	-	24	-	9
Midelt	14	-	9	-	4
Ouarzazate	18	2	12	2	4
Zagoura	26	-	21	-	-
Tinghir	25	3	21	3	-
<b>National</b>	<b>1 781</b>	<b>35</b>	<b>747</b>	<b>32</b>	<b>1 004</b>

Source : Ministère de l'Education Nationale, Recueil des statistiques 2013-2014

Le nombre de salles utilisées est de 2.044 salles. Le secteur privé offre 70 classes avec une capacité de 143 salles. Errachidia concentre 31% des salles et 30% des classes.

Tableau 13 : Enseignement secondaire collégial public, salles et classes par province, milieu et type d'enseignement	Enseignement public						Enseignement privé	
	Salles utilisées		Dt nouvelles création		Classes		Salles	Classes
	Total	Rural	Total	Rural	Total	Rural		
<b>Draâ - Tafilalet</b>	<b>190</b>	<b>1120</b>	<b>44</b>	<b>35</b>	<b>2394</b>	<b>1417</b>	<b>143</b>	<b>70</b>
Errachidia	551	257	-	-	687	300	75	43
Midelt	293	154	-	-	360	201	38	14
Ouarzazate	280	154	9	6	366	220	25	13
Zagoura	402	301	21	19	499	365	5	-
Tinghir	375	254	14	10	482	331	-	-

Source : Ministère de l'Education Nationale, Recueil des statistiques 2013-2014

L'effectif du corps enseignant dans le secteur public a atteint 3.371 dont 21% femmes durant l'année scolaire 2013-2014. 30% du personnel enseignant, public et privé, exercent dans la province d'Errachidia.

Tableau 14: Personnel enseignant par province, milieu, sexe et type d'enseignement	Personnel enseignant				Enseignement privé	
	Total		Dont rural		Total	Femmes
	Total	Femmes	Total	Femmes		
Ouarzazate	518	139	303	86	77	17
Zagoura	664	73	485	41	-	-
Tinghir	705	101	467	71	-	-
Errachidia	961	247	412	115	175	45
Midelt	523	138	308	99	113	12
<b>Drâa - Tafilalet</b>	<b>3371</b>	<b>698</b>	<b>1975</b>	<b>412</b>	<b>365</b>	<b>74</b>
<b>NATIONAL</b>	<b>55 688</b>	<b>22 475</b>	<b>17 176</b>	<b>5 911</b>	<b>21 046</b>	<b>7 270</b>

Source : Ministère de l'Education Nationale, Recueil des statistiques 2013-2014

Le nombre d'élèves qui ont poursuivi leur enseignement secondaire collégial public au





cours de l'année 2013-2014, s'est élevé à 88.752, dont 43% de filles.

**Tableau 15: Effectifs des élèves du secondaire collégial par province, milieu, sexe et type d'enseignement**

Région de Drâa-Tafilalet	Enseignement public				Enseignement privé		Total	
	Total		Rural		Total	Filles	Total	Filles
	Total	Filles	Total	Filles				
<b>Région de Drâa-Tafilalet</b>	<b>88752</b>	<b>37918</b>	<b>51944</b>	<b>21082</b>	<b>1418</b>	<b>665</b>	<b>90170</b>	<b>38583</b>
Errachidia	24 645	11 330	10 604	4 794	915	423	25 560	11 753
Midelt	13 653	5 608	7 457	2 787	262	117	13 915	5 725
Ouarzazate	13 951	5 757	8 262	3 224	241	125	14 192	5 882
Zagoura	18 913	7 982	13 703	5 525	-	-	18 913	7 982
Tinghir	17 590	7 241	11 918	4 752	-	-	17 590	7 241
<b>NATIONAL</b>	<b>1 491 419</b>	<b>662 412</b>	<b>453 998</b>	<b>173 396</b>	<b>126 686</b>	<b>61 125</b>	<b>1 618 105</b>	<b>723 537</b>

Source : Ministère de l'Education Nationale, Recueil des statistiques 2013-2014

Le secteur privé accueille 1.418 élèves (soit 1,6% du total des élèves) dont 47% sont des filles.

- **Enseignement secondaire qualifiant public**

La région dispose de 75 lycées ( 2013-2014) dont 24 sont localisés dans la province d'Errachidia suivie de Zagora qui en comporte 19.

30 internats sont offerts aux lycéens au niveau de l'ensemble des provinces de la région, avec 15 internats en milieu rural.

Tableau 16: Enseignement secondaire qualifiant public, nombre d'établissements scolaires et Internats par province, milieu et type d'enseignement	Enseignement public				Enseignement privé	Enseignement public, Internats	
	Total		Rural			Total	Rural
	Total	Dt annexes	Total	Dt annexes			
Errachidia	18	4	-	-	4	8	2
Midelt	11	8	-	-	1	10	7
Ouarzazate	7	2	-	-	-	3	-
Zagoura	19	14	-	-	-	5	3
Tinghir	15	9	-	-	-	4	3
<b>Drâa-Tafilalet</b>	<b>70</b>	<b>37</b>	<b>-</b>	<b>-</b>	<b>5</b>	<b>30</b>	<b>15</b>
<b>NATIONAL</b>	<b>1 042</b>	<b>256</b>	<b>8</b>	<b>7</b>	<b>563</b>	<b>277</b>	<b>77</b>

Source : Ministère de l'Education Nationale, Recueil des statistiques 2013-2014

#### d) Formation professionnelle et formation des cadres

- **Formation professionnelle**

L'Etat accorde une grande importance à la formation professionnelle dans le but de



répondre aux besoins économiques et sociaux en général et aux profils exigés par le marché de l'emploi en particulier. Dans la région, l'effectif des stagiaires a atteint 5.673 au titre de l'année scolaire 2012-2013 dont 33,3% sont inscrits dans le niveau de technicien et 27,9% dans le niveau de qualification.

<b>Tableau 17: Effectif des stagiaires par niveau et provinces : Public (2012-2013)</b>	<b>Total</b>	<b>Technicien spécialisé</b>	<b>Technicien</b>	<b>Qualification</b>	<b>Spécialisation</b>
<b>Drâa-Tafilalet</b>	<b>5673</b>	<b>1290</b>	<b>1888</b>	<b>1581</b>	<b>914</b>
Ouarzazate (y compris Zagora)	1 642	314	572	436	320
Tinghir	543	49	98	258	138
Errachidia	3 013	869	1 107	636	401
Midelt	475	58	111	251	55

Source statistique: Département de la Formation Professionnelle, 2013

## 2. Santé

### a) Infrastructures sanitaires

La région dispose de 9 hôpitaux généraux et trois hôpitaux spécialisés, 26 centres de santé urbains, 192 centres de santé ruraux. Le nombre total de lits est de 1.165, soit 1 lit pour 1.403 habitants (contre 1 lit pour 991 habitants au niveau national). La région est donc sous dotée en la matière.

<b>Tableau 18: Capacité litière théorique des hôpitaux publics - 2013</b>						
<b>Provinces</b>	<b>Hôpitaux généraux</b>		<b>Hôpitaux spécialisés</b>		<b>Total</b>	
	Nombre d'hôpitaux	Nombre de lits	Nombre d'hôpitaux	Nombre de lits	Nombre d'hôpitaux	Nombre de lits
<b>Ouarzazate</b>	1	319	1	82	2	401
<b>Tinghir</b>	1	47			1	47
<b>Zagora</b>	1	96			1	96
<b>Errachidia</b>	3	476	2	494	5	513
<b>Midelt</b>	1	108			1	108
<b>Total région</b>	<b>7</b>	<b>1046</b>	<b>3</b>	<b>576</b>	<b>10</b>	<b>1165</b>

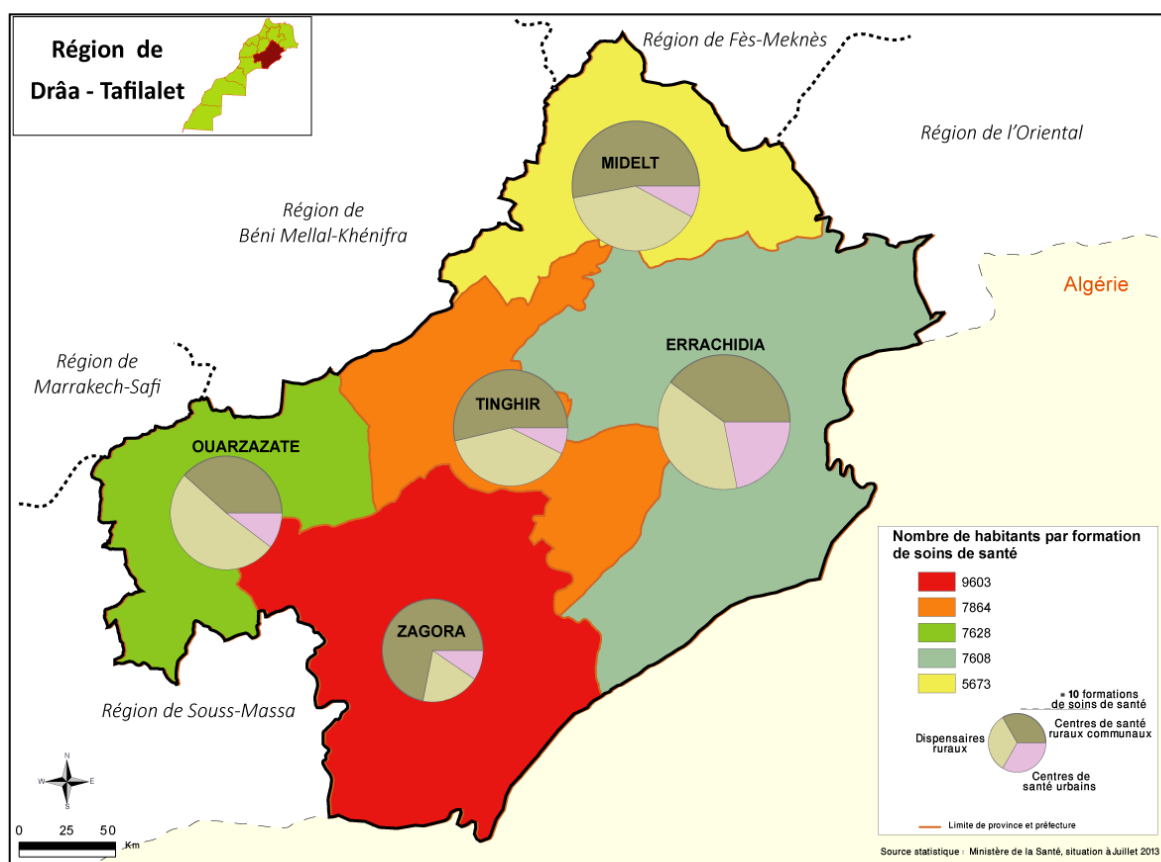
Source : Ministère de la Santé, carte sanitaire, 2013

Outre ces structures, la région dispose d'un secteur privé composé de 56 cabinets privés de consultation médicale, 179 pharmacies et 26 cabinets dentaires.



Tableau 19: Infrastructures de santé															
Provinces	INFRASTRUCTURE PUBLIQUE						INFRASTRUCTURE PRIVEE								
	Hôpitaux		Etablissements SSB		Chir dent	Med C.L	CPBL <sup>9</sup>		CPBNL <sup>10</sup>		Cab RX	Lab. méd.	Cab. con.	Phar mac.	Chir dent
	Nb	Lits	Existant				Nb	Lits	Nb	Lits					
			Urb.	Rur.											
Ouarzazate	2	401	4	35		1	1	15				1	11	43	6
Tinghir	1	47	3	38									10	24	5
Zagora	1	96	3	29	1								6	26	1
Errachidia	4	513	12	43	4	3	2	47				1	18	51	8
Midelt	1	108	4	47	1							1	11	35	6
<b>Total région</b>	<b>9</b>	<b>1165</b>	<b>26</b>	<b>192</b>	<b>6</b>	<b>4</b>	<b>3</b>	<b>62</b>	<b>0</b>	<b>0</b>	<b>0</b>	<b>3</b>	<b>56</b>	<b>179</b>	<b>26</b>
<b>Total national</b>	<b>143</b>	<b>27706</b>	<b>775</b>	<b>1984</b>	<b>277</b>	<b>290</b>	<b>304</b>	<b>6924</b>	<b>28</b>	<b>1474</b>	<b>175</b>	<b>395</b>	<b>7185</b>	<b>7812</b>	<b>2700</b>

Source : Ministère de la Santé, carte sanitaire, 2013



Carte 11: Les formations de soins de santé, à juillet 2013

## b) L'encadrement sanitaire

Si la région est bien dotée sur le plan sanitaire, il y a lieu de relever une inégale répartition du personnel et des structures médicales sur le territoire régional. En effet, les provinces d'Errachidia et de Ouarzazate abritent, respectivement, 32% et 28% des

<sup>9</sup> Clinique privée à lucratif

<sup>10</sup> Clinique privée à but non lucratif



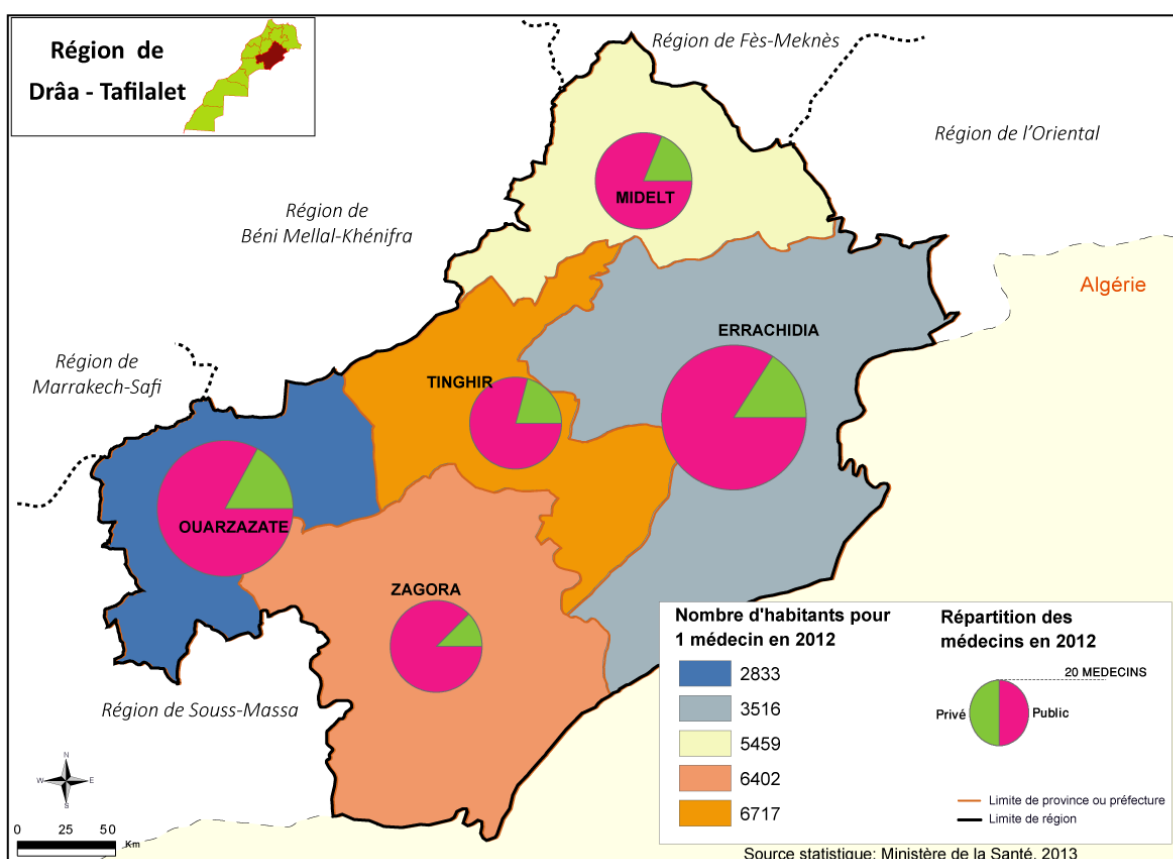
médecins du total régional, alors que le reste des provinces affichent des pourcentages plus faibles (13 et 14%).

L'encadrement médical public est assuré, au niveau de la région, par 310 médecins et 63 médecins exerçant au niveau du secteur public, soit 17% du nombre total de médecins. Elle affiche ainsi une densité médicale de l'ordre d'un médecin pour 4.383 habitants, supérieure à la moyenne nationale (3.776 hab/médecin).

Tableau 20: Effectif des médecins par secteur et province			
Situation au mois de juillet 2013	Privé	Public	Total
Drâa-Tafilalet	63	310	373
Ouarzazate	18	87	105
Tinghir	10	38	48
Zagora	6	42	48
Errachidia	19	100	119
Midelt	10	43	53

Source : Ministère de la Santé, carte sanitaire, 2013

La région dispose de 867 infirmiers dont 201 sages-femmes, 60 anesthésistes et 29 psychiatres.



Carte 12: Effectif des médecins par secteur



### 3. Justice

La région dispose de deux Cours d'Appel à Errachidia et à Ouarzazate et de quatre Tribunaux de Première instance à Errachidia, Ouarzazate, Midelt et Zagora. Les activités de ces deux tribunaux de 1ère instance ont permis de traiter en 2012, un total de 17.250 affaires dont 10.518 délits (soit 39%).

**Tableau 21: Activités des tribunaux de première instance selon le type d'affaires : affaires pénales enregistrées**

Année 2012	Accidents de circulation	Contraventions	Affaires des mineurs	Délits	Total dont :
<b>R.C.A<sup>11</sup>. Errachidia</b>	<b>224</b>	-	<b>93</b>	<b>3 506</b>	<b>6 999</b>
Errachidia	224	-	93	3 506	6 999
<b>R.C.A. Meknès</b>	<b>152</b>	<b>109</b>	<b>111</b>	<b>3 724</b>	<b>4 188</b>
Midelt	152	109	111	3 724	4 188
<b>R.C.A. Ouarzazate</b>	<b>519</b>	<b>1 979</b>	<b>118</b>	<b>3 288</b>	<b>6 063</b>
Zagora	180	509	30	894	1 613
Ouarzazate	339	1 470	88	2 394	4 450
<b>Ensemble Région</b>	<b>895</b>	<b>2 088</b>	<b>322</b>	<b>10 518</b>	<b>17 250</b>

Source : Ministère de la Justice et des Libertés, 2013

### 4. Jeunesse, sport et loisirs

- Installations sportives

La région dispose de 51 installations sportives dont 22 sont dédiées au football, trois salles de sport, cinq piscines et deux stades de l'athlétisme.

**Tableau 22: Installations sportives selon la province**

Année 2011	Volley-Ball	Hand-Ball	Basket-Ball	Foot-Ball	Base nautique	Salle de Sport	Piscines	Stade de l'athlétisme	Stade de Rugby	Total
<b>Drâa-Tafilalet</b>	5	5	9	22		3	5	2	-	<b>51</b>
Ouarzazate et Zagora	2	1	5	12	-	1	1	1	-	<b>23</b>
Zagora	-	-	-	-	-	1	-	-	-	<b>1</b>
Errachidia	3	4	4	10	-	1	4	1	-	<b>27</b>

Y compris les infrastructures appartenant aux Collectivités Locales.

Source : Ministère de la Jeunesse et des Sports, 2013,

Les données pour Midelt ne sont pas disponibles

<sup>11</sup> R.C.A. : Ressort de la Cour d'Appel



- Activités culturelles et loisirs

La région compte 30 foyers féminins encadrés par 49 Jardinières d'enfants qui ont accueilli au cours de l'année 2012 un total de 5.391 bénéficiaires dont 80%, ont participé aux activités de rayonnement, d'alphabétisation et de formation.

Année 2012	Nombre de bénéficiaires		Jardinières d'enfants <sup>12</sup>	Nombre de foyers
	Activités de rayonnement et UM <sup>13</sup>	Activités normales <sup>14</sup>		
<b>Drâa-Tafilalet</b>	<b>4 305</b>	<b>1 086</b>	<b>49</b>	<b>30</b>
Tinghir	-	-	3	4
Ouarzazate et Zagora	2 056	386	7	5
Errachidia	1 009	423	22	13
Midelt	1 240	277	17	8

Source : Ministère de la Jeunesse et des Sports, 2013

Le Département des Sports a mis à la disposition des petits enfants de la région 27 jardins d'enfants ayant accueilli 4.344 bénéficiaires au cours de l'année 2012 et qui ont été encadrés par 50 jardinières d'enfants.

Année 2012 <sup>15</sup>	Nombre de bénéficiaires		Jardinières d'enfants		Nombre d'établissements
	Activités éducatives de rayonnement	Activités institutionnelles	Auxiliaires	Fonctionnaires	
<b>Drâa-Tafilalet</b>	<b>3 626</b>	<b>718</b>	<b>29</b>	<b>21</b>	<b>27</b>
Ouarzazate	-	146	5	8	3
Zagora	287	57	3	3	3
Tinghir	-	-	2	-	2
Errachidia	1 870	234	12	3	13
Midelt	1 469	281	7	7	6

Source : Ministère de la Jeunesse et des Sports, 2013

La région dispose de 42 maisons de jeunes dont 13 se trouvent à Zagora. Ces établissements ont accueilli 259.502 bénéficiaires en 2012 dont 113.945 jeunes ont participé aux activités de rayonnement et le reste aux activités normales.

<sup>12</sup> Titulaires et auxiliaires

<sup>13</sup> UM : Unités mobiles d'alphabétisation et de formation.

<sup>14</sup> Initiation professionnelle, alphabétisation, coopératives, micro-projet

<sup>15</sup> Il s'agit uniquement des jardins d'enfants sous tutelle du Département des Sports.



<b>Tableau 25: Activités des maisons des jeunes</b>				
<b>Année 2012</b>	<b>Nombre de participants</b>			<b>Nombre d'établissements</b>
	<b>Total</b>	<b>Activités normales</b>	<b>Activités de rayonnement</b>	
<b>Drâa-Tafilalet</b>	<b>259 502</b>	<b>145 557</b>	<b>113 945</b>	<b>42</b>
Ouarzazate	64 692	33 750	30 942	6
Zagora	57 723	36 862	20 861	13
Tinghir	39 350	21 675	17 675	6
Errachidia	67 524	35 963	31 561	10
Midelt	30 213	17 307	12 906	7

Source : Ministère de la Jeunesse et des Sports, 2013

## 5. Urbanisme et Habitat

L'essor urbanistique de la région, s'inscrit dans le cadre d'une réorganisation structurelle émanant d'une vision d'intégration, pouvant soutenir et représenter un modèle de développement des provinces du Sud. L'évolution rapide qu'a connue la région est due principalement à la forte croissance urbaine et aux flux migratoires vers les villes d'Errachidia, chef-lieu de la région, et Ouarzazate ; ce qui a stimulé un besoin urgent et pressant en matière d'habitat et de logement. Des références urbanistiques et architecturales ont été élaborées, par les différents partenaires, afin de déceler les besoins en matière d'aménagement et rénovation urbaines.

### a) Les documents d'urbanisme

Le territoire de la région de **Drâa-Tafilalet** est du ressort de deux agences urbaines : Errachidia et Ouarzazate-Zagora. Elle dispose actuellement de 33 documents homologués opposables aux tiers (type plans d'aménagement (PA), plans d'aménagements communaux (PAC) et Plan de Développement des Agglomérations Rurales (PDAR)) approuvés, répartis comme suit :

<b>Tableau 26 : Documents homologués opposables aux tiers</b>			
<b>Agence urbaine</b>	<b>Nombre total</b>	<b>Communes urbaines</b>	<b>Communes rurales</b>
<b>Errachidia</b>	<b>5</b>	<b>1</b>	<b>2</b>
<b>Ouarzazate- Zagora</b>	<b>29</b>	<b>7</b>	<b>22</b>
<b>Midelt</b> (antenne de l'agence urbaine de Khénifra)			

Source : Fédération des agences urbaines, <http://www.majal.ma>

La région dispose aussi en terme de Schémas Directeurs d'Aménagement Urbain de celui Grand Ouarzazate qui est homologué et de ceux la vallée de Ziz et de la Vallée Toudgha-



Dadès qui sont en cours d'homologation.

## b) Les autorisations de construire

Durant les cinq dernières années, une augmentation sensible des autorisations de constructions a été constatée dans toutes les villes et communes de la région. Cette demande concerne essentiellement les secteurs du tourisme et de l'habitat. Les directives et les procédures mises par l'Etat pour l'encouragement de l'investissement ont été bien saisies par tous les acteurs de cette région.

Durant l'année 2012, le nombre d'autorisations de construire délivrées par les communes dans le milieu urbain de la région de **Drâa-Tafilalet** ont atteint 2.226 autorisations. Ces plans approuvés ont concerné la construction de 3.368 logements avec 11.754 pièces.

Le coût global prévu pour la réalisation de ces constructions autorisées est de 716 millions de DH.

**Tableau 27: Autorisations de construire délivrées par province en 2012**

Surface en m <sup>2</sup> Valeur en milliers de DH	Nombre de pièces	Nombre de logements	Valeur prévue	Surface bâtie	Surface des planchers	Nombre d'autorisation
<b>Drâa-Tafilalet</b>	<b>11 754</b>	<b>3 368</b>	<b>716 495</b>	<b>245 286</b>	<b>499 999</b>	<b>2 226</b>
Ouarzazate	2 472	847	163 516	44 306	104 692	438
Tinghir	698	205	127 407	50 321	63 704	117
Zagora	200	57	9 758	2 698	4 959	29
Errachidia	6 007	1 622	267 420	109 739	241 205	1 098
Midelt	2 377	637	148 394	38 222	85 439	544

Source : Haut-Commissariat au Plan, Annuaire Statistique du Maroc, 2013

## c) Caractéristiques du logement des ménages

Les projets de logement initiés par l'Etat dans la région ont pour caractéristique principale la préservation du mode de vie des populations. Une attention particulière a été donnée à l'aspect architectural que ce soit au niveau de l'agencement intérieur ou de l'adaptation des matériaux aux conditions climatiques de la région.

Depuis le lancement par l'Etat des projets structurés de logement et de relogement à partir des années 80, les nouvelles habitations ont adopté des formes architecturales modernes mêlant harmonie et fonctionnalité. Ces habitations, de montagne ou sous forme de Ksour et de Kasbahs, ont la particularité d'un style architectural marocain traditionnel et d'une forme adaptée au milieu. Elles constituent un patrimoine culturel exceptionnel.

Concernant le Programme **VS** « **Villes Sans Bidonvilles** » de résorption de l'habitat insalubre et sous équipé, et qui vise 85 villes marocaines, la région de Drâa-Tafilalet ne compte aucune ville visée par ce programme. Cependant, dans le cadre de la politique d'encouragement du secteur privé, plusieurs projets d'habitats en faveur des couches sociales à faible ou moyen revenu sont en cours dans la région.





## VII. SECTEURS PRODUCTIFS

Etant donné la particularité climatiques et territoriale de la région, l'économie régionale repose essentiellement sur l'agriculture et les activités y afférentes. L'élevage et l'extraction des minerais contribuent également d'une manière remarquable dans le développement socioéconomique de la région.

### 1. L'agriculture

L'exploitation agricole dans la région reste difficile, à cause de la rudesse des conditions climatiques d'une part, et d'autre part par manque de ressources en eau et des terres fertiles. Par contre, l'activité pastorale revêt une grande importance vu l'étendu des parcours, mais aussi grâce à l'ancrage de cette activité dans le vécu de la population locale.

Au niveau de la province d'Errachidia<sup>16</sup>, avec 45.500 ha de terre actuellement mise en valeur, l'agriculture représente plus de 90 % de l'activité économique de la province. En effet 60 % de la population travaillent dans le secteur agricole qui procure environ 5 millions de journées de travail.

En terme de production agricole, les principales productions de la région se composent de céréales, de cultures maraichères, de légumineuse, de Henné, de Luzerne, de Palmier dattier, d'Olivier, de Pommiers et bien d'autres espèces arboricole.

La zone du Tafilalet est le berceau de la variété noble de dattes « Majhoul », fruit d'un savoir-faire local, et dont la recherche moderne, n'a pas pu jusqu'à présent créer de génotype pareil.

La superficie agricole utile (SAU) est estimée à 129.108 ha, dont 109.446 ha constituent les périmètres irrigués de Tafilalet et de Ouarzazate. Cette superficie ne représente que 1% du total de la SAU marocaine.

Province	Irriguée	Non irriguée
Ouarzazate et Zagora	65 008	7 878
Errachidia et Tinghir	44 438	11 784
<b>Région de Drâa-Tafilalet (Midelt non comprise)</b>	<b>109 446</b>	<b>19 662</b>
Source : Recensement Général de l'Agriculture		

<sup>16</sup> Source : Monographie de la Province d'Errachidia



Cependant, la mise en valeur intensive sous irrigation dans les zones arides et semi-arides conduit le plus souvent à la dégradation de la qualité des ressources en sol et en eau. L'ampleur de la dégradation est fortement liée à la qualité de l'eau d'irrigation, au problème de salinisation et aux pratiques de mise en valeur agricole non rationnelles. En effet, la salinisation induite essentiellement par la salinisation des eaux au contact de formations salifères et l'usage des eaux salées de nappe pour l'irrigation, affecte les écoulements de surface et les nappes et consécutivement les sols irrigués. C'est le cas des périmètres de Ouarzazate et du Tafilalet.

## 2. L'élevage

L'étendue des parcours ainsi que les conditions naturelles ont conféré à la région une vocation pastorale plus qu'agricole. En effet, l'élevage constituait l'activité principale de la population locale et continue d'être la principale source de revenus des éleveurs.

La région est à caractère pastoral (ovins et caprins surtout) avec un troupeau de 1971.4 milliers de têtes. Le patrimoine animal de la région composé des espèces suivantes :

<i>Année 2012, En milliers de têtes</i>	<b>Caprins</b>	<b>Ovins</b>	<b>Bovins</b>
<i>Ouarzazate et Zagora</i>	414,3	689,3	55,9
<i>Errachidia et Tinghir</i>	320,0	453,6	38,2
<i>Région de Drâa-Tafilalet (Midelt, non comprise)</i>	<b>734,3</b>	<b>1 143,0</b>	<b>94,1</b>
<i>Source : Ministère de l'Agriculture et de la Pêche Maritime. 2013</i>			

La région est le berceau de la race ovine D'man : race caractérisée par ses performances de reproduction exceptionnelles notamment, sa prolificité élevée son aptitude au double agnelage et sa précocité sexuelle. Ces performances de reproduction exceptionnelles confèrent à la race D'man un rôle très important dans la mise en valeur des zones oasiennes et la prédestinent à contribuer efficacement dans le développement de la production de viande ovine à l'échelle nationale. La région constitue aussi le berceau de l'abeille jaune saharienne (*Apis mellifica saharensis*) réputée par sa rusticité, sa haute productivité et sa douceur.

## 3. L'industrie

Le secteur industriel occupe une place secondaire dans l'activité économique de la région. Il est constitué d'un tissu industriel très jeune, composé de petites et moyennes entreprises peu diversifié et porté sur une production destinée en grande partie à la satisfaction des besoins de la région.



En effet, cette situation est due non seulement à l'éloignement et à l'enclavement de la région, mais aussi à la présence d'une tendance d'investissement qui s'oriente vers d'autres branches d'activités à savoir le secteur du bâtiment et travaux publics et le secteur du tourisme et de l'industrie cinématographique.

Au titre de l'année 2011 un total de 49 unités ne représentant que 1% du nombre total des établissements industriels. La région contribue à hauteur de 0,01% des exportations industrielles, 0,1% de l'effectif total, 0,1% de la production industrielle et 0,25% des investissements. La valeur de la production a atteint en 2011 près de 656 millions de Dhs.

**Tableau 30: Grandeurs industrielles par province**

Année 2011	Investissement 10 <sup>3</sup> Dh	Frais de personnel 10 <sup>3</sup> Dh	Exportation 10 <sup>3</sup> Dh	Production 10 <sup>3</sup> Dh	Chiffre d'affaires 10 <sup>3</sup> Dh	Effectifs employés permanents	Nombre d'établissements
<b>Région de Drâa- Tafilalet</b> (Midelt et Tinghir, non comprises)	<b>65529</b>	<b>22565</b>	<b>11928</b>	<b>655755</b>	<b>698613</b>	<b>736</b>	<b>49</b>
Ouarzazate	8 763	13 768	10 795	282 718	311 296	434	35
Zagora	477	283	-	5 549	5 549	15	1
Errachidia	56 289	8 514	1 133	367 488	381 768	287	13
<b>Maroc</b>	<b>26 175 680</b>	<b>35 357 596</b>	<b>108 653 441</b>	<b>387 673 369</b>	<b>419 022 039</b>	<b>550 000</b>	<b>8 018</b>

Source : Ministère de l'Industrie, du Commerce et des Nouvelles Technologies, 2013

Les atouts naturels dont dispose la région, attirent de plus en plus les sociétés de productions nationales et internationales dans le domaine cinématographique. Les plateaux naturels d'Ouarzazate et tout au long de la vallée de Ziz, Guir et Ghris, le désert de Merzouga... ont connu la réalisation de plusieurs films internationaux.

L'industrie cinématographique est devenue l'un des vecteurs de l'économie régionale, du fait qu'elle a un impact sur plusieurs créneaux liés directement ou indirectement à ce secteur :

- Création d'emplois directs et indirects ;
- Impact sur les unités d'hébergement touristiques et de restauration ;
- Dynamique pour les sociétés de Transport et autres équipementiers ;
- Promotion des investissements dans la zone en général, que ça soit dans des secteurs en relation avec cette activité ou autre, par l'effet de l'image véhiculée par ce secteur sensible.

#### 4. Le commerce

Le commerce une activité ancestrale dans la région de **Drâa-Tafilalet**. Vu son rôle primordial dans la dynamisation de l'activité économique, ce secteur ne cesse de



connaître une évolution croissante aussi bien au niveau horizontal que vertical, du fait de nombre de produits commercialisés diversifiés et satisfaisants, et d'une complémentarité d'intérêt entre le secteur du commerce et les autres branches productives à savoir les secteurs de tourisme, de l'artisanat et celui de l'Industrie cinématographique.

En effet, la région dispose d'une infrastructure commerciale qui se présente dans les magasins de détail ou de gros, les centres commerciaux, les grandes surfaces et ainsi dans le commerce nettement traditionnel caractérisé en particulier par la pluralité des souks hebdomadaires dans le milieu urbain des villes d'Errachidia, Midelt, Zagora et Ouarzazate.

Le commerce intérieur reste traditionnel et concentré sur les produits de première nécessité. Toutefois, ce secteur commence à prendre une ampleur différente en se structurant selon les nouvelles composantes commerciales et économiques. Sur le plan régional, les villes de Ouarzazate, d'Errachidia, et Midelt de par leur poids démographiques, concentrant en 2014 plus de 46% de la population régionale en plus de l'essentiel des structures administratives et économiques, dominent cette activité. Des unités commerciales modernes spécialisées dans l'habillement, l'électroménager, l'automobile... commencent à émerger de plus en plus.

Il convient de signaler que la région offre plusieurs atouts et opportunités qui doivent être exploités et concrétisés en réalité notamment le projet de constitution d'un marché de gros dans la ville de Ouarzazate pour l'écoulement des fruits et légumes.

---

## 5. Les mines

---

Le secteur minier joue un rôle primordial dans le développement économique de la région. En effet, la région contient une gamme variée de produits miniers tels que l'or, le cuivre, la barytine, l'argent, le manganèse, le cobalt, l'oxyde de fer, le marbre, le talc, le mica, le plomb, le zinc, l'antimoine, le fluorine, et le feldspath, et sur une quarantaine d'exploitations<sup>17</sup> minières industrielles au Maroc, quatre des plus importantes (Imiter, Bouazzar, Imini et Mestadem) sont situées dans la province de Ouarzazate et une (Jbel Abdellah) au niveau de la province d'Errachidia.

---

<sup>17</sup> Source : Ministère de l'Energie, des Mines, de l'Eau et de l'Environnement, annuaire statistique du Maroc 2013



La province de Tinghir dispose d'une mine d'Argent à Imider qui constitue la plus grande mine du Royaume pour l'extraction et la valorisation du minerai d'argent. Elle abrite aussi d'autres métaux tels que le Zinc, le Plomb, Barytine, Pyrophyllite qui sont exploités sous autorisation et en utilisant des moyens traditionnels.

L'impact du secteur minier dans le développement régional est perçu dans le secteur de l'emploi, en particulier dans la province de Ouarzazate qui présente 5% des effectifs du secteur minier du Royaume, que l'on estime à environ 3.000 employés.

Cet impact est perçu aussi au niveau local, par les infrastructures de base, de communication (routes, électricité, eau) et d'équipements socio-éducatifs réalisés par les grandes entreprises minières et dont bénéficient leurs employés et les habitants des villages environnants.

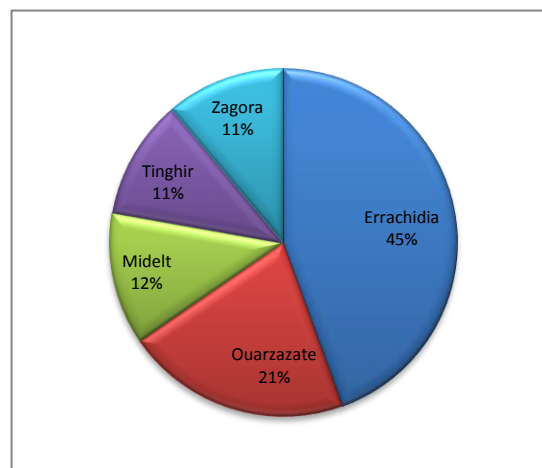


Figure 4: Inventaire des carrières au niveau de la région, octobre 2012

La région est riche en carrières (au nombre de 81 carrières<sup>18</sup>), avec une nette prédominance de la province de d'Errachidia qui abrite 45% des carrières, d'où l'intérêt qui y est porté par les grandes entreprises spécialisées dans leur exploitation.

## 6. Le tourisme

La région se distingue par sa diversité culturelle et naturelle, ainsi que par ses nombreux atouts susceptibles d'augmenter sa capacité attractive en matière de tourisme. En effet, la position géographique de la région, son passé historique, la diversité des composantes humaines, culturelles et naturelles, sont autant d'atouts lui procurant une vocation touristique de premier choix.

Avec ses oasis étendues sur les rives des oueds Drâa, Ziz, Guir et Ghris, ses gorges, la région, compte de nombreux sites touristiques et paysages pittoresques multiples et variés, ajoutés à cela l'hospitalité de ses habitants, la richesse et la diversité de son folklore et l'authenticité architecturale de ses Ksour et Kasbahs.

La région offre un tourisme culturel exceptionnel qui se manifeste par le patrimoine

<sup>18</sup> Source : Inventaire des carrières en 2012, Ministère de l'Équipement, du Transport et de la Logistique



architectural et historique illustré par les ksours et kasbahs, par la richesse des mœurs et coutumes observées au niveau des différentes tribus de la région, ce qui a contribué à l'enrichissement de la civilisation qu'a connu le grand Tafilalet, berceau de la dynastie alaouite et carrefour du commerce caravanier transitant autrefois par la ville de Sijilmasa vers l'Afrique.

L'espace saharien, situé au sud de la région de **Drâa-Tafilalet** offre un écotourisme, avec ses nombreuses oasis offrant ombre et gîtes, il constitue un produit original et typique fort prisé faisant partie du tourisme écologique. Cette région dispose d'atouts touristiques aussi bien nombreux que variés : Dunes féeriques de Merzouga, palmeraie verdoyante des vallées longeant le parcours des oueds Drâa, Ziz, Ghris, Guir, les diverses oasis notamment la grande oasis de Tafilalet, qui représente une richesse écologique inégale.

Elle recèle aussi des sites historiques nombreux et variés, tels que les vestiges de Sijilmasa, le Mausolée My Ali Cherif, les kasbahs et ksours, la ville Rissani, ville historique, située à environ 100 km d'Errachidia, le ksar de Rissani et les anciennes demeures qui représentent une richesse et curiosité culturelle pour le visiteur.

La région dispose en outre d'un espace montagneux d'une importance écologique, et riche aussi bien au niveau naturel que culturel, offrant la possibilité de pratiquer plusieurs sports liés à l'activité du tourisme de montagne. Elle jouit aussi d'une importance particulière en tant qu'étape principale de départ en randonnées chamelières et pédestres, et d'autres manifestations touristiques. M'Hamid El Ghizlane et le Jbel Saghro forment le complément indispensable de la base arrière touristique.

L'industrie cinématographique développée au niveau de la région draine elle aussi des flux de tourisme culturel, notamment pour visiter les studios, les paysages ayant servi dans de grands travaux cinématographiques et le Musée de Cinéma de Ouarzazate.

En terme de structures d'accueil, et à fin 2012, la région compte 89 établissements classés dont 43 se trouvent à Errachidia et 29 à Zagora.

<b>Tableau 31: Capacité des établissements classés selon la province</b>			
<b>Au 31-12-2012</b>	<b>Lits</b>	<b>Chambres</b>	<b>Etablissements</b>
<b>Drâa-Tafilalet (Tinghir non comprise)</b>	<b>6365</b>	<b>3149</b>	<b>89</b>
Taroudannt	841	417	10
Zagora	1 811	896	29
Errachidia	3 311	1 633	43
Midelt	402	203	7
<b>Total Maroc</b>	<b>194 025</b>	<b>91 515</b>	<b>2 521</b>
Source : Ministère du Tourisme et de l'Artisanat, 2013			



La capacité totale d'accueil de ces établissements a atteint 6.365 lits à fin 2012. La province d'Errachidia offre à elle seule plus de 52% des capacités litières de la Région, notamment au niveau des hôtels de 4 étoiles.

La capacité hôtelière régionale s'est renforcée davantage et offre une capacité litière, par type d'hôtels comme suit :

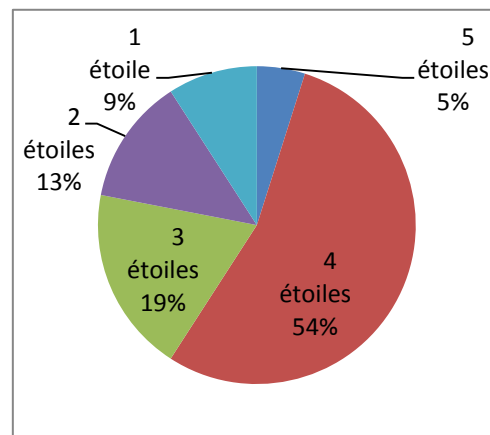


Figure 5: Les chambres dans les établissements classés

Source : Haut-Commissariat au Plan, Annuaire Statistique du Maroc, 2013

au 31-12-2012	5 étoiles	4 étoiles	3 étoiles	2 étoiles	1 étoile
<b>Drâa-Tafilalet</b> (Tinghir non comprise)	256	2832	988	671	476
Ouarzazate	256	1 405	664	369	296
Zagora	-	468	111	207	62
Errachidia	-	875	161	95	103
Midelt	-	84	52	-	15
<b>Total Maroc</b>	<b>15 788</b>	<b>22 942</b>	<b>13 761</b>	<b>6 822</b>	<b>6 027</b>

Source : Ministère du Tourisme et de l'Artisanat, 2013

Les structures classées sont orientées beaucoup plus vers la haute gamme, les hôtels **4 étoiles** ont réalisé 35% du total des nuitées réalisées par les hôtels classés dans la région en 2012.

En 2012, le nombre total de nuitées réalisées dans les hôtels classés au niveau de la région reste faible, il chiffre à **489.624** nuitées avec une nette diminution de **-28%** par rapport à 2008, diminution accentuée en 2011. Ce nombre de nuitées ne représente que 3% du total des nuitées au Maroc, 69% sont concentrées au niveau de Ouarzazate.

Année	2008	2009	2010	2011	2012
<b>Drâa-Tafilalet</b> (Tinghir non comprise)	<b>682 888</b>	<b>618 685</b>	<b>602 229</b>	<b>466 667</b>	<b>489 624</b>
Ouarzazate	508 427	446 289	420 577	332 317	337 549
Zagora	74 792	71 560	71 868	49 601	52 931
Errachidia	99 669	100 836	109 543	77 389	88 940
Midelt	-	-	241	7 360	10 204
<b>Total Maroc</b>	<b>17484130</b>	<b>16 867 222</b>	<b>18 020 065</b>	<b>16 238 581</b>	<b>16 461 517</b>

Source : Ministère du Tourisme et de l'Artisanat, 2013



Le nombre total des touristes qui ont visité la région en 2012 est de l'ordre de 489.624 touristes dont les internationaux représentent 77%, soit 378.534 touristes.

A signaler aussi la présence d'autres types de structures d'accueil caractérisant la région : des *restaurants touristiques*, des *campings*.

## 7. L'artisanat

L'activité artisanale dans la région de puise sa richesse dans le patrimoine culturel et les traditions locales. En effet, il s'agit d'un secteur porteur dans la région et occupe une main d'œuvre importante et draine des revenus considérables. C'est aussi l'un des atouts complémentaires du produit touristique local. En effet, l'artisanat s'est revalorisé dans la région parallèlement au tourisme.

Les principales activités artisanales sont : la menuiserie d'art, la ferronnerie d'art, la fabrication des soufflets, spécialité exclusive de la ville de Tinghir, la poterie rurale, la fabrication des poignards, spécialité de la ville de Kelaat M'Gouna la bijouterie, le tissage, la cordonnerie....

A l'échelle nationale, l'emploi artisanal<sup>19</sup> se concentre en milieu urbain (70% de l'emploi global et principalement au niveau des cinq pôles producteurs du secteur (58% de l'emploi urbain et 40% de l'emploi total avec en tête Casablanca, suivie de Fès, de Marrakech, de Tanger-Tétouan et de Rabat-Salé).

Laâyoune se trouve en dernière position avec une offre de 1.330 emplois.

Tableau 34: Distribution géographique de l'emploi 2013

Région	Emploi	
	Total	%
Urbain	266.854	67,8%
Casablanca	40.115	10,2%
Fès	35.503	9,0%
Marrakech	35.079	8,9%
Tanger-Tetouan	23.035	5,8%
Rabat-Salé	21.841	5,5%
Meknès	11.748	3,0%
Safi	5.736	1,5%
Agadir/Tiznit	4.496	1,1%
Oujda	4.160	1,1%
Beni Mellal	4.132	1,0%
Settat	4.062	1,0%
Nador	3.787	1,0%
Essaouira	3.156	0,8%
Téza	2.452	0,6%
Ouarzazate	1.819	0,5%
Guelmim	1.633	0,4%
Laâyoune	1.330	0,3%
Autres villes	62.881	15,9%
Rural	127.068	32,4%
Total	394.923	100,0%

<sup>19</sup> Ministère de l'Artisanat et de l'Economie Solidaire, Observatoire National de l'Artisanat, panorama de l'artisanat, 2014





Le chiffre d'affaires de l'artisanat d'art à fort contenu culturel par Ville en 2013 (en millions de Dh) montre la faible contribution de la région au niveau national, la ville de Ouarzazate affiche 0,5% du chiffre d'affaires national.

<b>Tableau 35: Chiffre d'Affaires de l'Artisanat d'Art à Fort Contenu Culturel par Ville (en millions de Dhs )</b>				
Ville	CA 2012	CA 2013	Evolution	Part dans CA
			2012/2013	urbain 2013
Casablanca	4014	4141	3%	23%
Fès	<b>2671</b>	<b>2850</b>	<b>7%</b>	<b>16%</b>
Marrakech	2128	2197	3%	12%
Tanger-Tétouan	1356	1382	2%	8%
Rabat-Salé	1223	1275	4%	7%
Meknès	<b>604</b>	<b>636</b>	<b>5%</b>	<b>4%</b>
Oujda	330	338	3%	2%
Agadir/Tiznit	314	323	3%	2%
Settat	235	239	2%	1%
Nador	219	220	1%	1%
Beni Mellal	221	207	-6%	1%
Essaouira	201	205	2%	1%
Safi	190	204	7%	1%
Taza	<b>131</b>	<b>132</b>	<b>1%</b>	<b>1%</b>
Guelmin	96	99	3%	1%
Laâyoune	72	74	3%	0%
<b>Ouarzazate</b>	<b>60</b>	<b>61</b>	<b>2%</b>	<b>0%</b>
Autres villes	3336	3485	5%	19%
<b>Total Urbain</b>	<b>17402</b>	<b>18067</b>	<b>4%</b>	<b>100%</b>

Source : Ministère de l'Artisanat. 2014



## VIII. PERFORMANCES ECONOMIQUES ET STRUCTURE DU PIB REGIONAL

En termes relatifs, le poids économique de la région dépasse largement son poids démographique. La région de **Drâa-Tafilalet**, contribue à hauteur de 0,01% des exportations industrielles, 0,1% de l'effectif total, 0,1% de la production industrielle et 0,25% des investissements, alors qu'elle ne compte que 4,83% de la population nationale (selon le RGPH 2014). Cette activité de production a généré une valeur ajoutée estimée à plus de 656 millions de Dh. Ces ratios (population, production et valeur ajoutée) laissent apparaître clairement une faible performance économique de la région. Ce constat se traduit par un PIB par habitant en 2013 de 15.616 DH; il représente presque la moitié de la moyenne nationale qui est de 27.356 DH.

**Tableau 36: Produit intérieur brut en 2013**

Région de Drâa-Tafilalet	PIB (en millions de DH)		structure (%)		PIB par tête	
	2012	2013	2012	2013	2012	2013
	24126	24143	2,8	2,7	15696	15616
<b>Total Royaume</b>	847881	901366	100	100	26011	27356

Source : Comptes régionaux 2013, Haut-Commissariat au Plan

Le secteur tertiaire crée plus de 61% de la richesse tandis que le secteur primaire ne participe qu'en raison de 20% et le secondaire, avec 19%.

**Tableau 37: Produit intérieur brut par secteurs d'activité (en millions de DH)**

Région de Drâa-Tafilalet	Primaire		Secondaire		Tertiaire	
	2012	2013	2012	2013	2012	2013
	3332	4322	3445	4160	14653	13159
<b>Total</b>	104540	121206	223903	235854	453370	464796

Source : Comptes régionaux 2013, Haut-Commissariat au Plan

La région réalise près de 2,6% du PIB national (en 2013), son poids démographique est de 4,83% (en 2014), c-à-d qu'elle produit l'équivalent de la moitié de son poids démographique. La dépense de consommation finale représente à peu près 4% du total National.

La région dépense annuellement à peu près de 13.579 DH par habitant sur la consommation finale (inférieure à la moyenne nationale : 16.263 DH). La part faible de la consommation finale s'explique par un faible investissement productif qui connaît un recul persistant.



**Tableau 38: Dépenses de consommation finale des ménages en 2013**

Région de Drâa-Tafilalet	DCFM (en millions de DH)		Structure en %		DCFM par tête	
	2012	2013	2012	2013	2012	2013
	20028	20993	3,9	3,9	13030	13579
<b>Total Royaume</b>	508124	535861	100	100	15588	16 263

Source : Comptes régionaux 2013, Haut-Commissariat au Plan



## IX. CAPITAL IMMATERIEL

La région recèle des potentialités importantes en matière de capital immatériel : Les fêtes saisonnières, les festivals, les moussems... etc. manifestations dépendant souvent des conditions locales (récolte) ou du calendrier lunaire<sup>20</sup> :

**L'art populaire :** La région est célèbre par la diversité de ses arts populaires notamment: Ahidous, Ahouach, Danse de sabre, Roukba, Guedra, Rasma....

**Le Haïk** est un costume épais fabriqué en laine. Dans la vie de tous les jours les femmes portent tamehaft de couleur noir ou bleu ; les autres couleurs comme le blanc, le jaune et le rouge sont consacré aux fêtes et cérémonies familiales.

**L'architecture en terre de la vallée du Draâ :** L'architecture en terre est l'une des spécificités les plus remarquables du Maroc. Cette technique est très répandue dans les zones arides et semi-arides ; l'une de ses formes est le ksar, agglomération d'habitations concentrées autour d'une place publique et entourée d'une muraille. L'inventaire réalisé a permis de rassembler des relevés architecturaux et photographiques et de collecter des données historiques, sociales et ethnographiques. L'exploitation de ces données est de nature à valoriser ce bâti traditionnel et les résultats peuvent servir à l'élaboration des outils adéquats à la protection de ce type d'architecture et au développement de la vallée du Draâ.

**La route des dinosaures :** projet d'un musée du dinosaure à Ouarzazate, pour abriter les fossiles du dinosaure Tazoudasaurus Naimi et permettre de mettre en place une "Route des dinosaures" liant Ouarzazate à Demnat qui abritait à son tour un autre dinosaure "l'Atlasaurus". Il s'agit de l'aménagement d'un site fossilifère à dinosauriens de Tazouda, pour la création de ce musée dans la vallée d'Iminoulawen, lieu de la découverte de ce saurepode vieux de 180 millions d'années.

**Les moussems et manifestations :** La région est connue par l'organisation de festival, moussems et de manifestations culturelles de renommée nationale et internationale, telles que le moussem des dates célébré au cours du mois d'octobre et le festival de la musique Mélhoun au mois d'avril ou mai, le festival de la musique du desert à Merzouga, la fête des roses Kelâat Mgouna : au mois de mai, c'est la fête des roses d'El-Kelaâ M'Gouna. En plus de la semaine touristique et culturelle de Ouarzazate, le Moussem

---

<sup>20</sup> Source : Ministère de la Culture, Inventaire et Documentation du patrimoine culturel du Maroc : <http://www.idpc.ma/>



LHADJ AMER à Tinghir, le Mousseem Sidi Daoud à Ouarzazate, le Mousseem Sidi Ahmed Bennaji à Ghesat, le Mousseem Imerdal , Daoud ou Mouchi à Tidili ....

**Les Zaouias**, lieux d'enseignement religieux traditionnels et fiefs de « sectes » soufies, font également la célébrité du Tafilalet. La région en compte des dizaines dont une bonne partie sont encore actives comme elle l'étaient depuis des siècles. Certaines d'entre elles conservent encore leurs bibliothèques riches en manuscrits. Les plus célèbres sont la Zaouïa Sidi Al Ghazi, Zaouïa Ali Al Hafiane (Al Hafiania), Zaouïa Al Mate, Zaouïa Sidi Ali Bouzina, Zaouïa Taghenjaout, Zaouia Naciria à Tamgroute; Zaouia Tagmedarte; Zaouia Sidi Salah à Tgounite; Zaouia El Kadiria à Tamsla.



## X. CONCLUSION

La région de **Drâa-Tafilalet** dispose de potentialités considérables: un précieux capital historique et religieux puisque la zone est le berceau de l'actuelle dynastie, un patrimoine architectural exceptionnel, de magnifiques sites paysagers et un important ensoleillement qui en fait un immense réservoir de l'énergie solaire. S'appuyant sur tous ces atouts, les deux grands projets structurants : le Plan Solaire Marocain et la stratégie de développement des zones oasiennes vont bouleverser l'économie de cette région à moyen terme.

Tourisme, agriculture oasienne et produits du terroir, mines, cinéma, artisanat sont autant de leviers de développement de la région qui jouit également d'une homogénéité géographique et naturelle. Ajoutée à cela, la pluralité culturelle qui offre une grande richesse avec des gammes parfois unifiées, ce qui faciliterait, un nouvel élan développemental, pour cette région.

Elle constituera sûrement l'une des priorités de la solidarité territoriale nationale à travers des actions régionales de promotion de ses niches inestimables d'opportunités touristiques et énergétiques, de gestion écologique du pastoralisme, de préservation et développement des économies oasiennes et de prise en main de sa dimension frontalière, comme cela a été recommandé en 2010 par la Commission Consultative de la Régionalisation.



## XI. BIBLIOGRAPHIE

- Ministère du Tourisme
- Ministère de l'Energie, des Mines, de l'Eau et de l'Environnement
- Ministère de l'Education Nationale et de la Formation Professionnelle
- Ministère de la Santé
- Ministère de la Culture (Direction du patrimoine culturel)
- Ministère de l'Urbanisme et de l'Aménagement du Territoire
- Ministère de l'Intérieur
- Ministère de l'Industrie, du Commerce, de l'Investissement et de l'Economie Numérique, Observatoire Marocain de l'Industrie
- Ministère de l'Équipement, du Transport et de la Logistique
- Ministère de l'enseignement Supérieur, de la Recherche Scientifique et de la Formation des Cadres
- Ministère de l'Economie et des Finances
- Ministère de l'Artisanat et de l'Economie solidaire, Observatoire National de l'Artisanat, panorama de l'artisanat
- Haut Commissariat aux Eaux et Forêts et à la Lutte contre la Désertification
- Haut Commissariat au Plan
- Délégation Provinciale du Commerce et de l'Industrie d'Ouarzazate
- Délégation Provinciale du Commerce et de l'Industrie d'Errachidia
- Délégation Régionale du Tourisme d'Errachidia
- Délégation Régionale du Tourisme d'Ouarzazate
- Chambre de Commerce d'Industrie et de Services de Ouarzazate (C.c.i.s. Ouarzazate)
- Centre Régional d'Investissement de la région Sous-Massa-Drâa
- Centre Régional d'Investissement de la région Guelmim-Es Smara
- Commission Consultative de la Régionalisation : [www.regionalisationavancee.ma](http://www.regionalisationavancee.ma)
- Agence Nationale pour le Développement des Zones Oasiennes et de l'Arganier
- Agence du Bassin Hydraulique du Souss Massa
- Agence du Bassin Hydraulique du Guir-Ziz-Rhéris- Errachidia;
- Portail officiel de la ville Errachidia : [www.errachidia.ma](http://www.errachidia.ma)
- Office National Des Aéroports
- Office National de l'Electricité et de l'Eau Potable
- Fédération des Agences Urbaines, [www.majal.ma](http://www.majal.ma)
- Bibliothèque nationale du Royaume du Maroc : [www.bnrm.ma](http://www.bnrm.ma)
- Programme Oasis du Tafilalet : <http://www.oasistafilalet.ma/>

